

Plats: Kommunhuset, Orsa  
Tid: Tisdagen den 4/3 2014, kl 13:00.

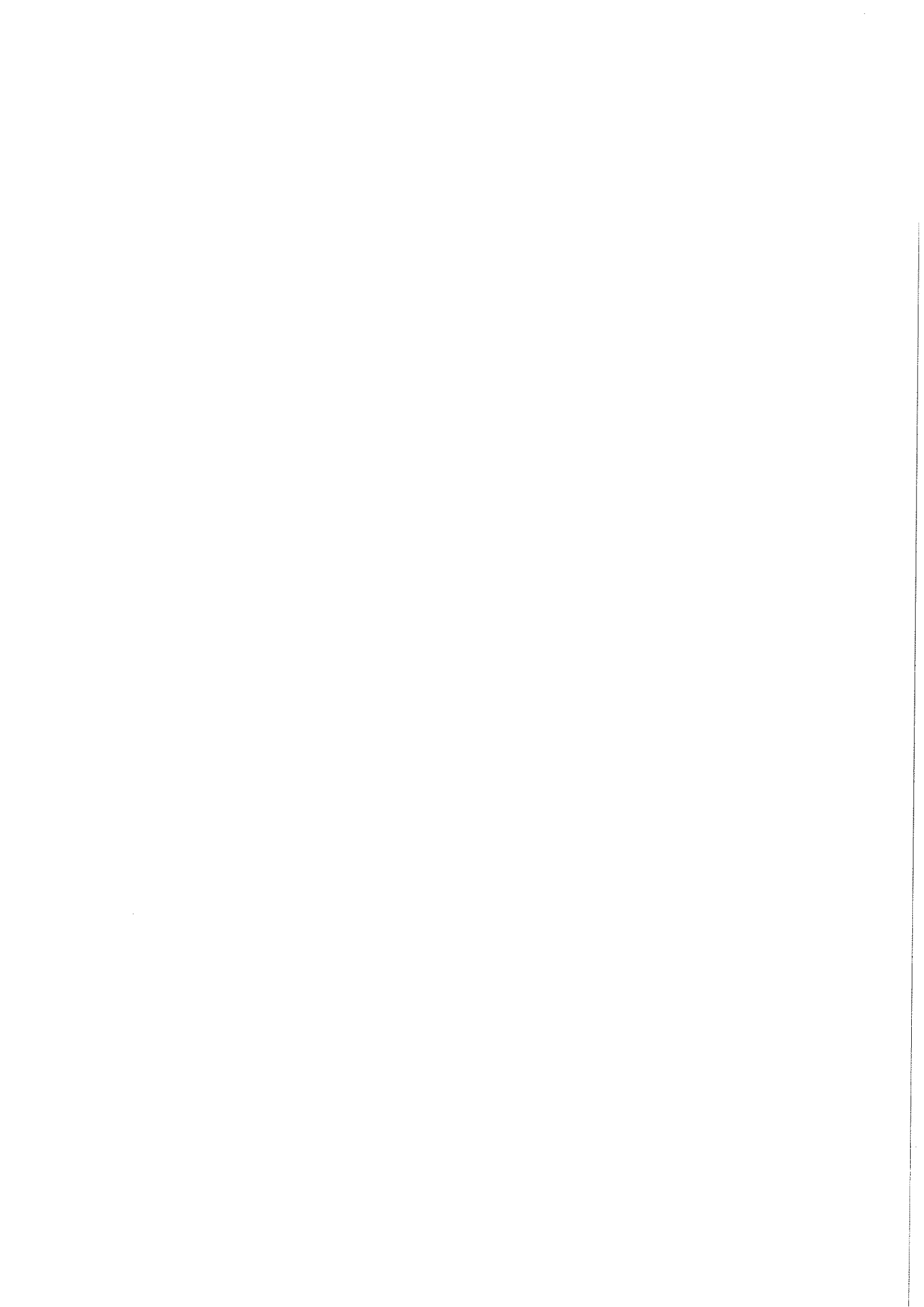
**Ärenden:**

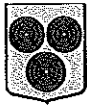
1. Val av protokolljusterare
2. Fortsatt ansökan om utbildning, Scott
3. Remiss ang. pensionärers och förtroendevaldas ersättningsrätt i arbetslöshetsförsäkringen
4. Ansökan om ändrade verksamhetsbidrag till Dalhalla Opera
5. Elnät
6. Revidering av kommunstyrelsens delegationsordning
7. Nominering av ersättare till övervakningskommittén för de regionala strukturfondsprogrammen Norra Mellansverige, Östra Mellansverige samt Stockholm
8. Ombudgetering av ej ianspråktagna investeringsmedel 2013 (Johan Hult kl 14.30)
9. Budgetuppföljning (Johan Hult)
10. Meddelanden
11. Kurser och konferenser

**OBS! Ändrat datum för budgetberedning uppföljning i maj:**

13/5, 08:30 (heldag) *Budgetberedning*

15/5, 08:30 *Budgetberedning uppföljning*





## TJÄNSTESKRIVELSE

## TJÄNSTESKRIVELSE

2014-02-26

*Handläggare**Diariumnummer*

Ulf Back  
Personalchef

Remissvar på Delbetänkande av parlamentariska socialförsäkringsutredningen ang Pensionärers och förtroendevaldas ersättningsrätt i arbetslöshetsförsäkringen.

---

**Förslag till beslut**

- KS AU beslutar att godkänna remissvaret
- att föreslå KS att godkänna detta.

**Beskrivning av ärendet i korthet**

Kommitténs förslag innebär att samordning av pension och arbetslöshetsersättning görs enligt en befintlig samordningsregel i arbetslöshetsförsäkringen.

Att använda denna bestämmelse även för samordningen av pension innebär ett enklare regelverk och att det blir lättare för den enskilde att förutse konsekvenserna av ett pensionsuttag i arbetslöshetsförsäkringen.

Vidare innebär förslagen att ett återkallat pensionsuttag får genomslag även i arbetslöshetsförsäkringen så att den sökande i stället kan uppbära full arbetslöshetsersättning.

Förslagen föreslås träda i kraft den 1 januari 2015.

**Motivering**


De förslag som kommittén lägger kommer att innebära en mer rättvis hantering av beräkning/tillämpning av arbetslöshetsersättning för förtroendevalda och de som förändrar sitt pensionsuttag. Det kommer också att vara otvetydigt vilka regler som gäller då man uppbär förtroendemannaarvoden och behöver nyttja arbetslöshetsförsäkringen.

## Handlingar i ärendet

Remissvar till Arbetsmarknadsdepartementet

## Expedieras

Till KS AU för beslut



Ulf Back, Personalchef



Arbetsmarknadsdepartementet  
103 33 Stockholm

**Delbetänkande SOU 2013:64 Pensionärers och förtroendevaldas  
ersättningsrätt i arbetslöshetsförsäkringen**  
(Dnr A2013/3986/A)

**Sammanfattning**

Orsa kommun har inga synpunkter på delbetänkandet. De förslag som kommittén lägger kommer att innebära en mer rättvis hantering av beräkning/tillämpning av arbetslöshetsersättning för förtroendevalda och de som förändrar sitt pensionsuttag. Det kommer också att vara otvetydigt vilka regler som gäller då man uppbär förtroendemannaarvoden och behöver nyttja arbetslöshetsförsäkringen.

I detta ärende har KS beslutat. Personalchefen Ulf Back har varit föredragande.





REGERINGSKANSLIET

Remiss

2013-12-18

A2013/3986/A

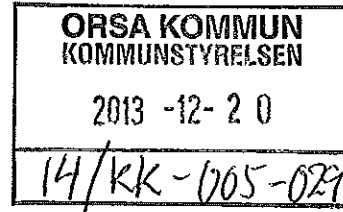
3.

Arbetsmarknadsdepartementet

Arbetsmarknadsenheten

Caroline Renås

Telefon 08-405 48 57



**Pensionärs och förtroendevaldas ersättningsrätt i arbetslöshetsförsäkringen (SOU 2013:64)**

**Remissinstanser:**

1. Justitieombudsmannen (JO)
2. Kammarrätten i Stockholm
3. Förvaltningsrätten i Stockholm
4. Justitiekanslern
5. Datainspektionen (DI)
6. Försäkringskassan
7. Socialstyrelsen
8. Myndigheten för handikappolitisk samordning – Handisam
9. Inspektionen för socialförsäkringen (ISF)
10. Pensionsmyndigheten
11. Statskontoret
12. Statens tjänstepensionsverk (SPV)
13. Skatteverket
14. Uppsala universitet
15. Stockholms universitet
16. Linnéuniversitetet
17. Arbetsförmedlingen
18. Diskrimineringsombudsmannen
19. Arbetsmiljöverket
20. Svenska ILO-kommittén
21. Institutet för arbetsmarknads- och utbildningspolitisk utvärdering (IFAU)
22. Inspektionen för arbetslöshetsförsäkringen (IAF)
23. Arjeplogs kommun
24. Enköpings kommun
25. Fagersta kommun
26. Gotlands kommun
27. Göteborgs kommun
28. Huddinge kommun
29. Hudiksvalls kommun

30. Hultsfreds kommun
31. Kalmar kommun
32. Leksands kommun
33. Lysekils kommun
34. Malmö kommun
35. Mölndals kommun
36. Orsa kommun
37. Oskarshamns kommun
38. Ovanåkers kommun
39. Piteå kommun
40. Robertsfors kommun
41. Skara kommun
42. Staffanstorps kommun
43. Stockholms kommun
44. Sunne kommun
45. Trelleborg kommun
46. Trosa kommun
47. Umeå kommun
48. Uppsala kommun
49. Vingåkers kommun
50. Ånge kommun
51. Åstorps kommun
52. Älvkarleby kommun
53. Övertorneå kommun
54. Landstinget Blekinge
55. Landstinget i Jönköpings län
56. Stockholms läns landsting
57. Västra Götalands läns landsting
58. AFA försäkring
59. Alecta
60. Almega
61. AMF Pension
62. Arbetsgivarförbundet för ideella organisationer (IDEA)
63. Arbetslöshetskassornas samorganisation (SO)
64. Collectum
65. Delegationen för jämställdhet i arbetslivet
66. DHR – Förbundet för ett samhälle utan rörelsehinder
67. Fora AB
68. Företagarförbundet
69. Företagarna
70. Handikappförbunden
71. HSB:s Riksförbund
72. KPA
73. Landsorganisationen (LO)
74. Landsrådet för Sveriges Ungdomsorganisationer (LSU)
75. Lika Unika, Federationen mänskliga rättigheter för personer med funktionsnedsättning
76. LO/TCO Rättsskydd



77. Pensionärernas Riksorganisation, PRO
78. Privattjänstemannakartellen (PTK)
79. Riksförbundet för frivilliga samhällsarbetare
80. Riksförbundet PensionärsGemenskap (RPG)
81. Riksidrottsförbundet (RF)
82. SBC ekonomisk förening
83. SPP
84. Svenska Journalistförbundet
85. Svenska KommunalPensionärernas Förbund (SKPF)
86. Svenska Scoutförbundet
87. Svenskt Näringsliv
88. Sveriges Akademikers Centralorganisation (SACO)
89. Sveriges Kommuner och Landsting (SKL)
90. Sveriges Pensionärs Riksförbund (SPRF)
91. Sveriges Pensionärsförbund (SPF)
92. Tjänstemännens Centralorganisation (TCO)
93. TV4-gruppen
94. Ungdomens Nykterhetsförbund

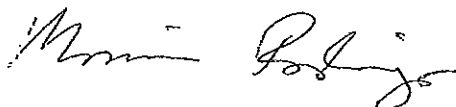
Remissvaren ska ha kommit in till Arbetsmarknadsdepartementet senast den 31 mars 2014. Svaren bör lämnas både på papper och per e-post, [a.registrator@regeringskansliet.se](mailto:a.registrator@regeringskansliet.se) och [a.brevlada@regeringskansliet.se](mailto:a.brevlada@regeringskansliet.se).

I remissen ligger att regeringen vill ha synpunkter på förslagen eller materialet i betänkandet. Om remissen är begränsad till en viss del av betänkandet, anges detta inom parentes efter remissinstansens namn i remisslistan. En sådan begränsning hindrar givetvis inte att remissinstansen lämnar synpunkter också på övriga delar.

**Myndigheter under regeringen** är skyldiga att svara på remissen. En myndighet avgör dock på eget ansvar om den har några synpunkter att redovisa i ett svar. Om myndigheten inte har några synpunkter, räcker det att svaret ger besked om detta.

För andra remissinstanser innebär remissen en inbjudan att lämna synpunkter.

Råd om hur remissyttranden utformas finns i Statsrådsberedningens promemoria *Svara på remiss – hur och varför* (SB PM 2003:2). Den kan laddas ner från Regeringskansliets webbplats [www.regeringen.se](http://www.regeringen.se).



Monica Rodrigo  
Expeditions- och rättschef

Kopia till  
Fritzes kundservice, 106 47 Stockholm

# Sammanfattning

Delbetänkandet innehåller förslag i två frågor på arbetslöshetsförsäkringens område: dels reglerna för samordning av pension och arbetslöshetsersättning, dels förtroendevaldas ställning i arbetslöshetsförsäkringen.

## Samordning av pension och arbetslöshetsersättning

Enligt kommittén finns det ett behov av att bättre anpassa reglerna för samordning av pension och arbetslöshetsersättning i syfte att uppnå den flexibilitet som är en av grundtankarna i det allmänna pensionssystemet. Det nuvarande regelverket i arbetslöshetsförsäkringen leder till flera svårigheter:

1. Samordning av pension och arbetslöshetsersättning ska göras även om den sökande har återkallat pensionsuttaget. Att ångra ett pensionsuttag får därmed inte genomslag i arbetslöshetsförsäkringen.
2. Ersättningsnivån i arbetslöshetsförsäkringen är densamma efter samordning med pension oberoende av storleken på uttaget av ålderspension. Ersättningsnivån sänks alltid till 65 procent av tidigare inkomst, oavsett om den sökande tar ut en del av sin premiepension eller om han eller hon tar ut hela pensionen.
3. Pensionsreglerna i arbetslöshetsförsäkringen är komplicerade. Reglerna för ålderspension och tjänstepension är olika och reglerna för ålderspension består av flera led: först sänks ersättningsnivån och från den nivån görs ett pensionsavdrag motsvarande ett dagbelopp av årspensionen.

4. Arbetslöshetskassorna har inga möjligheter att kontrollera om tjänstepension betalas ut. Trots att tjänstepension ska samordnas med arbetslöshetsersättning har arbetslöshetskassorna inte tillgång till uppgift om huruvida tjänstepension utbetalas, utan får lita helt på den enskildes uppgifter.

Kommitténs förslag innebär att samordning av pension och arbetslöshetsersättning görs enligt en befintlig samordningsregel i arbetslöshetsförsäkringen. Enligt nuvarande bestämmelse får dagpenning lämnas med högst skillnaden mellan det högsta belopp som får lämnas enligt bestämmelserna i försäkringen och den ersättning som sökande får fortlöpande från någon annan än arbetslöshetskassan med anledning av arbetslöshet. Att använda denna bestämmelse även för samordningen av pension innebär ett enklare regelverk och att det blir lättare för den enskilde att förutse konsekvenserna av ett pensionsuttag i arbetslöshetsförsäkringen. Vidare innebär förslagen att ett återkallat pensionsuttag får genomslag även i arbetslöshetsförsäkringen så att den sökande i stället kan uppbära full arbetslöshetsersättning. Utöver detta föreslås en bestämmelse om att arbetslöshetskassorna ska få ta del av uppgift om tjänstepension från Skatteverket.

Förslagen innebär mer generösa och flexibla regler jämfört med dagens pensionsregler i arbetslöshetsförsäkringen. Det innebär att ökade krav på kontrollfunktionen inom arbetslöshetsförsäkringen för att säkerställa att arbetslöshetsersättning inte utgår till sökande som inte är aktivt arbetsökande. Reglerna rör dock en begränsad grupp. Dessutom kommer nya regler, bland annat om krav på aktivt arbetsökande, att införas i arbetslöshetsförsäkringen inom kort. Kommittén anser att dessa nya regler är tillräckliga för att motverka ett eventuellt överutnyttjande.

### Förtroendevaldas rätt till arbetslöshetsersättning

Ersättningsrätten i arbetslöshetsförsäkringen vilar på utfört förvärsarbete. Ett förtroendeuppdrag är inte detsamma som ett förvärsarbete och kan därför inte grunda rätt till arbetslöshetsersättning. I praxis har dock fastställts vissa omständigheter under vilka förtroendeuppdrag kan jämsställas med förvärsarbete och berättiga till arbetslöshetsersättning. Praxis i frågan är emellertid inte entydig.

Detta har lett till osäkerhet i dagens tillämpning och oklarhet för den enskilde vad gäller rätten till ersättning.

Utgångspunkten för kommitténs förslag rörande förtroendevalda är att förtroendeuppdrag, i motsats till dagens hantering, inte kan jämsställas med förvärsarbete och därmed inte ge rätt till arbetslöshetsersättning. Vissa förtroendeuppdrag har dock bedömts vara så viktiga för samhällets funktion att de i lag berättigar till ledighet från anställning för att den förtroendevalde ska kunna fullgöra uppdraget. Det rör sig bland annat om uppdrag som riksdagsledamot, förtroendevald i kommun eller landsting, fackligt förtroendevald, skyddsombud och nämndeman. Kommittén anser att enskilda som åtar sig dessa förtroendeuppdrag bör skyddas även i arbetslöshetsförsäkringen. De föreslagna reglerna innebär att det är den sysselsättning som den förtroendevalde är ledig från för att fullgöra uppdraget som skyddas, inte förtroendeuppdraget i sig. Syftet är att säkerställa att förtroendeuppdraget inte påverkar den sökandes situation vid arbetslöshet. Den tid den sökande har varit tjänstledig, eller avstått från att arbeta i egen verksamhet, för att utföra förtroendeuppdrag som i lag berättigar till ledighet ska där för räknas som tid med förvärsarbete vid prövning av rätt till ersättning och vid fastställande av arbetslöshetsersättning. Förslaget innehåller även en bestämmelse om att tiden med förtroendeuppdrag i vissa fall kan vara överhoppningsbar vid prövning av rätt till ersättning och vid fastställande av arbetslöshetsersättning. Det gäller i de fall anställningen eller det egna företaget upphör men förtroendeuppdraget fortlöper och den sökande därför inte ansöker om arbetslöshetsersättning i samband med den ordinarie sysselsättningens upphörande. Även i denna reglering är utgångspunkten att den sökande vid arbetslöshet ska befinna sig i samma situation som han eller hon hade gjort om den sökande inte åtagit sig förtroendeuppdraget.

### Ikraftträdandedatum och konsekvenser

Förslagen föreslås träda i kraft den 1 januari 2015.

En övergripande bedömning är att de ekonomiska konsekvenserna, för samhället som helhet, är av ringa omfattning. De som i dagsläget berörs av reglerna om pensioner och hanteringen av förtroendevaldas ersättningsrätt är totalt sett mycket få. På sikt kan dock reglerna rörande pensioner i arbetslöshetsförsäkringen få

större effekter i takt med att fler arbetar eller står till arbetsmarknadens förfogande samtidigt som de får pension under en längre period.

## 9 Förslag

Både i IAF:s rapport *Redovisning av uppdrag till regeringen om arbetslöshetsersättning i samband med förtroendeuppdrag*<sup>1</sup> och i betänkandet *Större ekonomisk trygghet för förtroendevalda*<sup>2</sup> föreslås att förtroendevaldas rätt till ersättning vid arbetslöshet ska lagfästas. I båda fallen föreslås att vissa förtroendeuppdrag ska jämfästas med förvärvsarbete och därmed omfattas av rätten till arbetslöshetsersättning. Förslagen bygger sålunda vidare på den praxis som har utvecklats inom området, se avsnitt 7.1.3.

Även om dessa förslag på flera punkter tydliggör hur förtroendevalda ska hanteras i arbetslöshetsförsäkringen lämnas flera frågor obesvarade. Det gäller till exempel hur förtroendeuppdrag ska hanteras i försäkringen med avseende på deltidsbegränsningen och reglerna för sökområde (den så kallade 100-dagarsregeln). Genom förslagen klargörs inte heller hur bestämmelserna om lämpligt arbete och sanktioner i arbetslöshetsförsäkringen ska tillämpas på förtroendeuppdrag som jämfästas med förvärvsarbete.

Ett förtroendeuppdrag är inte detsamma som ett förvärvsarbete. Att jämfäställa förtroendeuppdrag med förvärvsarbete kan därför leda till att det uppstår nya tillämpningssvårigheter. Utgångspunkten för de förslag som kommittén lägger fram i detta delbetänkande är därför att förtroendeuppdrag *inte* ska jämfästas med förvärvsarbete vid prövningen av rätten till arbetslöshetsersättning. Syftet med förslagen är i stället att säkerställa att förtroendevalda vid prövningen av rätten till arbetslöshetsersättning försätts i samma läge som om de inte hade åtagit sig uppdraget. Förtroendeuppdraget ska med andra ord inte försätta den förtroendevalda i ett varken bättre eller sämre läge i händelse av arbetslöshet.

<sup>1</sup> IAF (2009)

<sup>2</sup> SOU 2011:54

### 9.1 Utgångspunkter för regleringen av förtroendevaldas ställning i arbetslöshetsförsäkringen

- Kommittén har utarbetat ett förslag om rätt till ersättning vid arbetslöshet för personer med förtroendeuppdrag. Utgångspunkterna för förslaget som presenteras i detta kapitel är följande:
- Förtroendeuppdrag ska inte jämföras med förvärsarbete i arbetslöshetsförsäkringen.
  - En förtroendevald som är ledig för att fullgöra ett uppdrag som enligt lag berättigar till ledighet från anställning ska hållas skadeslös vid arbetslöshet. Det innebär att uppdraget varken ska försämrats eller förbättrats dennes situation vid prövningen av rätten till ersättning vid arbetslöshet.
  - Ersättningen vid arbetslöshet ska inte baseras på förtroendeuppdraget, utan på det arbete den sökande skulle ha utfört om han eller hon inte hade varit ledig för att utföra uppdraget.
  - En sökande med förtroendeuppdrag ska ha rätt att utföra uppdraget samtidigt med att han eller hon är arbetslös. I dessa fall ska arbetslöshetsersättningen minskas motsvarande det antal timmar den sökande utför uppdraget och därmed inte stå till arbetsmarknadens förfogande.

### 9.2 Förtroendeuppdrag ska inte jämföras med förvärsarbete

**Förslag:** Tid då den sökande har utfört uppdrag som förtroendevald ska inte anses som tid med förvärsarbete.

Skälen för förslaget: I dag omfattar arbetslöshetsförsäkringen arbetstagare och företagare, och rätten till arbetslöshetsersättning grundar sig på att den sökande utfört förvärsarbete.<sup>3</sup> Förvärsarbete, det vill säga arbete som utförs mot betalning, kan utföras inom ramen för ett arbetsavtal i form av antingen ett anställningsavtal eller ett uppdragsavtal. Ett förtroendeuppdrag skiljer sig från förvärsarbete genom att det inte finns ett arbetsavtal mellan den

<sup>3</sup> 12 och 13 §§ ALF.

förtroendevalde och en arbetsgivare eller uppdragsgivare. Särpräglade för förtroendevalda är vidare att de utses antingen genom val, av en organisation eller av offentliga myndigheter i enlighet med lag eller annan författning.<sup>4</sup> Eftersom ett förtroendeuppdrag inte är ett förvärsarbete, saknas det uttryckligt förtroendestöd för hur förtroendeuppdrag ska hanteras i försäkringen. Trots det har ett förtroendeuppdrag i vissa fall ansetts kunna jämföras med förvärsarbete. Det har lett till att förtroendevaldas ställning i försäkringen har blivit oklar. Ur den enskilda förtroendevaldes perspektiv leder detta till osäkerhet om vilket skydd han eller hon har i händelse av arbetslöshet.

Förslaget innebär att det i ALF klargörs att ett förtroendeuppdrag inte är att jämföras med ett förvärsarbete. Regleringen tydliggör att ett förtroendeuppdrag inte i sig kan grunda rätt till arbetslöshetsersättning. En konsekvens av detta är att bestämmelserna i arbetslöshetsförsäkringen om lämpligt arbete och sökområde (den så kallade 100-dagarsregeln) inte blir tillämpliga på förtroendeuppdrag. Inte heller sanktionsreglerna i försäkringen blir tillämpliga på sådana uppdrag. Det innebär att en sökande inte kan strängas av från rätt till ersättning exempelvis för att han eller hon har avböjt ett erbjudande om förtroendeuppdrag eller av sagt sig ett påbörjat förtroendeuppdrag.

### 9.3 Förtroendeuppdrag som omfattas av särskilda regler i arbetslöshetsförsäkringen

**Förslag:** Reglerna om förtroendevalda i arbetslöshetsförsäkringen ska endast avse förtroendeuppdrag som enligt lag berättigar till ledighet från anställning.

Skälen för förslaget: I dag avgörs om ett förtroendeuppdrag kan ligga till grund för ersättning (genom att jämföras med förvärsarbete) utifrån en samlad bedömning av uppdragets karaktär, kontinuitet, omfattning och betydelse för den sökandes försörjning, se avsnitt 7.1.3. Som nämns i föregående avsnitt innebär kommitténs förslag att det inte längre ska vara möjligt att jämföra förtroendeuppdrag med förvärsarbete.

<sup>4</sup> SOU 2011:54, s. 40.

Förtroendevalda fyller en central funktion både i det offentliga livet och i det civila samhället. Människors vilja att åta sig sådana uppdrag är avgörande för att de offentliga demokratiska institutionerna ska fungera. Därför bör inte sådana åtaganden innebära ett ekonomiskt risktagande för den enskilde. Det finns dock många olika typer av förtroendeuppdrag och de flesta av dem konkurrerar inte med tid som den enskilde förvärsarbetar. För att reglerna i arbetslöshetsförsäkringen ska kunna tillämpas på ett rättssäkert sätt krävs därför att det görs en tydlig avgränsning av vilka uppdrag som ska omfattas av skyddet i arbetslöshetsförsäkringen och vilka uppdrag som inte ska omfattas. Kommitténs bedömning är att vissa uppdrag redan lyfts fram som särskilt betydelsefulla för samhället genom att den förtroendevalde enligt lag har rätt till ledighet för att fullgöra uppdraget. De kategorier av förtroendevalda som enligt lag har rätt till ledighet för uppdraget är bland andra riksdagsledamöter, förtroendevalda i kommun eller landsting, av fullmäktige utsedda styrelseledamöter och lekmanarevisorer i kommunala företag, fackligt förtroendevalda, skyddsombud och ledamöter i skydds-kommittéer samt nämndemän, se avsnitt 7.2. I-betänkandet *Större ekonomisk trygghet för förtroendevalda* framgår dessutom att de problem som finns med dagens tillämpning främst rör fackligt och politiskt förtroendevalda.<sup>5</sup> Mot denna bakgrund anser kommittén att det är denna kategori av förtroendeuppdrag som bör omfattas av särskilda regler i arbetslöshetsförsäkringen.

En utgångspunkt för kommitténs förslag är att en förtroendevald som är ledig för att fullgöra ett uppdrag, som enligt lag berättigar till ledighet från anställning, vid arbetslöshet varken ska hamna i en bättre eller en sämre ekonomisk situation på grund av uppdraget, se avsnitt 9.1. Reglerna för förtroendevalda bör därför göra det möjligt att basera deras ersättning på det arbete de skulle ha utfört om de inte hade varit lediga för att utföra förtroendeuppdraget.

Övriga kategorier av förtroendeuppdrag föreslås ej omfattas av de särskilda reglerna i arbetslöshetsförsäkringen. Det gäller offentliga uppdrag som regleras i lag eller annan författning, till exempel övervakare, god man, förmyndare med flera. Det gäller också olika typer av förtroendeuppdrag i det civila samhället, till exempel uppdrag i idrottsförbund, ungdomsorganisationer, ideella föreningar, handkappförbund och religiösa samfund. Nya grupper

<sup>5</sup> SOU 2011:54, s. 56.

av förtroendevalda kommer dock givetvis att kunna omfattas av de föreslagna särskilda bestämmelserna om förtroendeuppdrag i arbetslöshetsförsäkringen, om de ges lagstadgad rätt till ledighet för att fullgöra sitt uppdrag.

## 9.4 Förtroendeuppdrag i arbetsvillkoret

**Förslag:** Vid prövningen av om ett arbetsvillkor är uppfyllt ska, utöver tid med förvärsarbete, även beaktas tid då den sökande

1. har varit ledig från sin anställning för att utföra förtroendeuppdrag, eller
2. har avstått från att bedriva näringsverksamhet och i stället utfört förtroendeuppdrag.

**Skälen för förslaget:** I de fall förtroendeuppdrag kan jämföras med förvärsarbete i dag ska den tid den sökande lagt ner i förtroendeuppdraget ingå vid prövningen av om den sökande uppfyller ett arbetsvillkor. Arbetsvillkoret innebär att den sökande som huvudregel ska ha arbetat ungefär halvtid i minst sex månader under en ramtid av tolv månader för att vara ersättningsberättigad, se avsnitt 7.1.1. Genom arbetsvillkoret uttrycks ett krav på att sökanden ska ha en viss fast anknytning till arbetsmarknaden för att kunna komma i åtnjutande av arbetslöshetsersättning.<sup>6</sup>

Enligt förslaget är det tiden i och inkomsten av anställningen eller det egna företaget som ska skyddas, inte förtroendeuppdraget i sig. Tiden då den sökande är ledig för att utföra uppdraget räknas därför som tid med förvärsarbete. Vilken faktisk tid som sökanden lagt ned på förtroendeuppdraget saknar däremot betydelse för bedömningen av om ett arbetsvillkor är uppfyllt. Tid som den sökande lagt ned på uppgifter i förtroendeuppdraget när denne varken varit tjänstledig eller avstått från näringsverksamhet kommer i enlighet med detta inte att kunna ligga till grund för att uppfylla ett arbetsvillkor. Förtroendevalda som överhuvudtaget inte behövt vara lediga från sin ordinarie sysselsättning för att utföra uppdraget, kommer inte heller att kunna tillgodoräknas tid i ett arbetsvillkor med stöd av förslaget. Detta gäller även om de skulle inneha förtroendeuppdrag som enligt lag berättigar till ledighet

<sup>6</sup> En allmän och sammanhållen arbetslöshetsförsäkring, prop. 1996/97:107, s. 97.



från anställning. Förtroendeuppdraget har då inte inkräktat på sökandens möjligheter att utföra förvärsarbete. Så kan till exempel vara fallet med förtroendevalda som har kombinerat uppdrag av mindre omfattning med en deltidstjänst eller en timanställning.

En förtroendevald som har varit anställd jämsides med uppdraget kan således endast grunda sin rätt till ersättning på tid då han eller hon har varit ledig från anställningen för att utföra förtroendeuppdraget. Detsamma gäller i fråga om egenföretagare som har ett aktiebolag och som är anställda i det egna bolaget. Dessa egenanställda har en anställning att vara lediga från och tiden de varit lediga för att utföra förtroendeuppdraget ska därför hanteras på samma sätt som för andra anställda.

Andra typer av företagare, som saknar anställning i det egna företaget, kan däremot inte uppfylla ett arbetsvillkor genom att vara tjänstlediga för att utföra ett förtroendeuppdrag, då de inte har någon anställning att vara lediga från. Prövningen av om ett arbetsvillkor är uppfyllt i dessa fall får i stället utgå från den tid då sökanden har avstått från att bedriva näringsverksamhet och i stället utfört förtroendeuppdrag. Arbetslöshetskassans bedömning i dessa fall kommer därför till största delen att baseras på den sökandes egna uppgifter om näringsverksamhetens och förtroendeuppdragets omfattning. Hanteringen av företagarenden bygger redan i dag i stor utsträckning på den sökandes egna uppgifter, eftersom det inte finns någon annan som kan inryga dem. En förutsättning för att ersättning överhuvudtaget ska kunna bli aktuell är emellertid att det rör sig om ett aktivt företag.

Som nämns i avsnitt 9.1 är tanken bakom kommitténs förslag att en förtroendevald som är ledig för att fullgöra ett uppdrag, som enligt lag berättigar till ledighet från anställning, ska hållas skadelös i händelse av arbetslöshet. Den sökande ska med andra ord befinna sig i *samma* situation när förtroendeuppdraget upphör som han eller hon befann sig i när det påbörjades.

## 9.5 Förtroendeuppdrag och överhoppningsbar tid

**Förslag:** Den som avstår från förvärsarbete för att utföra förtroendeuppdrag, och som under uppdragstiden blir arbetslös, ska ges möjlighet att vänta med att ansöka om arbetslöshetsersättning tills uppdraget har upphört utan att rätten till ersättning går förlorad eller ersättningsnivån sänks.

**Skälen för förslaget:** För att vara berättigad till arbetslöshetsersättning ska en sökande uppfylla ett arbetsvillkor inom en ramtid av tolv månader innan arbetslösheten inträtt. Ramtiden kan förskjutas genom bestämmelser om överhoppningsbar tid, som syftar till att skydda den sökandes anknnytning till arbetsmarknaden. Arbetslöshetskassan ska bortse från tid den överhoppningsbara tiden vid prövning av rätt till arbetslöshetsersättning, se avsnitt 7.1.1.

Enligt förslaget är ett förtroendeuppdrag inte att anse som ett förvärsarbete, se avsnitt 9.2. Det innebär att anknnytningen till arbetsmarknaden, det som berättigar till arbetslöshetsersättning, ligger i den sökandes förvärsarbete. För en sökande som kombinerar ett förtroendeuppdrag av mindre omfattning med anställning eller arbete i ett eget företag utgör detta inte något problem. Om den sökande blir arbetslös ansöker han eller hon sannolikt om arbetslöshetsersättning i samband med arbetslöshetens inträde. Arbetslöshetsersättningen fastställs då både på basis av det utförda förvärsarbetet och på den tid som han eller hon har avstått från att förvärsarbeta för att i stället ägna sig åt förtroendeuppdraget.

Det kan emellertid finnas situationer där den sökandes anknnytning till arbetsmarknaden kan skyddas endast genom att tiden i förtroendeuppdraget blir överhoppningsbar. Ett exempel på en sådan situation är då den sökande har ett förtroendeuppdrag på heltid eller betydande del av heltid. Om den förtroendevalde ansöker om arbetslöshetsersättning i anslutning till arbetslöshetens inträde kommer arbetslöshetsersättningen i dessa fall att kunna fastställas på basis förvärsarbetet och den tid den sökande varit tjänstledig på grund av förtroendeuppdraget. Uppdraget i sig skulle dock kunna utgöra ett hinder från att stå till arbetsmarknadens förfogande och den sökande skulle kunna nekas ersättning av den anledningen. Eftersom förtroendeuppdraget som sådant inte grundar rätt till arbetslöshetsersättning skulle den sökande därmed

i dessa fall tvingas välja mellan att avsäga sig sitt förtroendeuppdrag för att vara berättigad till arbetslöshetsersättning och att fullgöra uppdraget och därmed gå miste om arbetslöshetsförsäkringens skydd vid arbetslöshet.

Liknande situationer kan uppstå exempelvis för sökande som kombinerar förtroendeuppdrag med flera anställningar eller med anställning och verksamhet i eget företag. Om endast en av sysselsättningarna upphör kan den sökande tvingas välja mellan att avsluta sitt förtroendeuppdrag för att få ett fullgott skydd i arbetslöshetsförsäkringen och att fullgöra uppdraget med ett sämre skydd vid arbetslöshet.

Ett förtroendeuppdrags omfattning kan med andra ord leda till olika, och för den enskilde förtroendevalde högst betydelsefulla, konsekvenser vid prövningen av rätten till arbetslöshetsersättning. Följderna av en sådan ordning skulle kunna vara svåra att motivera för den enskilde förtroendevalde och för dem han eller hon företräder.

Om den förtroendevalde inte ansöker om arbetslöshetsersättning vid arbetslöshetens inträde föreslås därför att tiden i förtroendeuppdraget efter det att anställningen eller näringsverksamheten har upphört blir överhoppningsbar. Arbetslöshetskassan ska därmed bortse från tiden i arbetslöshet vid prövning av den sökandes rätt till ersättning. Denna bestämmelse om överhoppningsbar tid torde få betydelse i första hand för dem som under längre perioder utför förtroendeuppdrag på heltid eller betydande del av heltid.

Kommittén anser att det är angeläget att en bestämmelse om överhoppningsbar tid för dessa situationer utformas på ett sätt som inte minskar benägenheten att ta ett nytt arbete. Så skulle kunna vara fallet om bestämmelsen om överhoppningsbar tid endast gällde till dess den sökande fått en ny anställning. Det skulle dock kunna göra den sökande mindre benägen att ta arbeten av mindre omfattning eller under kortare tid, eftersom han eller hon då inte skulle uppfylla ett arbetsvillkor vid ny arbetslöshet. Av denna anledning föreslås i stället att tid med arbetslöshet som varvas med tid med anställningar eller näringsverksamhet under pågående förtroendeuppdrag ska vara överhoppningsbar, om det är nödvändigt för att den sökande ska uppfylla ett arbetsvillkor. Det innebär att all tid i förtroendeuppdrag efter avslutad anställning är överhoppningsbar, oavsett omfattningen på förtroendeuppdraget och om uppdraget förändras. Tid under vilken den sökande kombinerat uppdraget med nytt arbete efter arbetslöshet är också överhoppnings-

bar om denna period av anställning eller näringsverksamhet inte kan ligga till grund för att uppfylla ett arbetsvillkor.

Syftet med att införa särskilda bestämmelser om överhoppningsbar tid är att säkerställa att förtroendevalda inte hamnar i ett sämre läge med avseende på rätten till arbetslöshetsersättning jämfört med om de hade avstått från att åta sig förtroendeuppdrag. Eftersom förtroendeuppdrag kan sträcka sig över en längre tid är det inte rimligt att generellt begränsa den överhoppningsbara tidens längd. Det skulle strida mot syftet med bestämmelsen. Däremot är inte avsikten att dessa särskilda skyddsregler i arbetslöshetsförsäkringen ska kunna åberopas långt efter det att den ersättningsökande inte längre har kvar något förtroendeuppdrag. Kommittén föreslår därför att det införs en bortre tidsgräns för möjligheten att tillämpa de särskilda bestämmelserna om överhoppningsbar tid. I linje med vad som gäller enligt ordinarie bestämmelser om ramtidsberäkning ska en sökande därför ha anmält sig som arbetslös hos den offentliga arbetsförmedlingen senast under månaden efter den månad då hans eller hennes förtroendeuppdrag upphörde. Om anmälan hos den offentliga arbetsförmedlingen görs senare upphör möjligheten att tillämpa de särskilda skyddsreglerna.

## 9.6 Förtroendeuppdrag vid beräkning av normalarbetstiden

**Förslag:** Vid bestämmande av normalarbets-tid ska, utöver tid med förvärvsarbete, även beaktas tid då den sökande

1. varit ledig från sin anställning för att utföra förtroendeuppdrag, eller
2. har avstått från att bedriva näringsverksamhet och i stället utfört förtroendeuppdrag.

Skälen för förslaget: Normalarbetstiden är den genomsnittliga arbetstid den sökande har arbetat per vecka inom ramtiden innan arbetslösheten. Den ligger till grund för beräkningen av arbetslöshetsersättningen, se avsnitt 7.1.2.

Förslaget innebär att normalarbetstiden för en sökande som varit tjänstledig för att fullgöra ett förtroendeuppdrag, som enligt lag berättigar till ledighet, ska räknas upp med det antal timmar som den sökande faktiskt varit ledig från sin anställning eller sitt

företag för att fullgöra uppdraget. Med andra ord ska de timmar den sökande varit ledig räknas som tid med förvärsarbete vid fastställande av normalarbetsstunden. Övrig tid som den sökande arbetat i förtroendeuppdraget ska inte beaktas. Arbetslöshetskassan kommer därför inte att behöva ha tillgång till detaljerade uppgifter om uppdraget som sådant, såsom hur många timmar den sökande faktiskt har lagt ned på förtroendeuppdraget. I normalfallet bör därför uppgifter om ändamålet med tjänstledigheten och dess omfattning från arbetsgivaren och den sökande vara tillräckliga för prövningen av rätt till och fastställandet av arbetslöshetsersättning.

## 9.7 Förtroendeuppdrag vid beräkning av dagsförtjänsten

**Förslag:** Vid bestämmande av dagsförtjänsten ska även beaktas utelivens inkomst avseende sådan tid då den sökande

1. har varit ledig från anställning för att utföra förtroendeuppdrag, eller
2. har avstått från att bedriva näringsverksamhet och i stället utfört förtroendeuppdrag.

**Skälen för förslaget:** Den inkomstrelaterade ersättningen fastställs utifrån den sökandes normalarbets- och dagsförtjänst. Dagsförtjänst är en femtedel av den genomsnittliga veckoinkomst den sökande haft under ramtiden innan arbetslösheten, se avsnitt 7.1.2.

Förslaget innebär att dagsförtjänsten för en sökande som varit tjänstledig för att fullgöra ett förtroendeuppdrag, som enligt lag berättigar till ledighet, ska räknas upp med den inkomst den sökande skulle ha haft under den tid han eller hon varit ledig från sin anställning för att fullgöra uppdraget. För den som definieras som företagare i lagen, utan att vara anställd, ska dagsförtjänsten i stället räknas upp med den inkomst den sökande skulle ha haft under den tid han eller hon har avstått från förvärsarbete i det aktuella företaget och i stället utfört förtroendeuppdrag. Precis som vid fastställande av normalarbets- och dagsförtjänst innebär det att det endast är arbete i anställningen eller näringsverksamheten som ligger till grund för beräkningen. Arbetslöshetskassan bestämmer därmed dagsförtjänsten utifrån uppgifter om den anställning eller närings-

verksamhet som den sökande har avstått från att förvärsarbete för att utföra uppdraget.

## 9.8 Redovisning av förtroendeuppdrag till arbetslöshetskassorna

**Bedömning:** Systemet för redovisning av tid med förtroendeuppdrag till arbetslöshetskassor kommer att behöva förändras som en konsekvens av kommitténs förslag. Sådan tid behöver kunna redovisas på samma sätt som tid med förvärsarbete. Kommittén förutsätter att nödvändiga förändringar kan träda i kraft samtidigt med övriga delar av förslaget.

**Skälen för förslaget:** Förtroendeuppdrag ska redovisas på de kassor kort som den sökande lämnar till arbetslöshetskassan. Uppdrag som i dag jämnställs med förvärsarbete redovisas som sådant och uppdrag som inte jämnställs med förvärsarbete redovisas som hinder-tid, se avsnitt 7.1.3. En konsekvens av detta är att den utbetalda ersättningen i dagsläget kan komma att skilja sig åt i två likadana fall där den enda skillnaden är om förtroendeuppdraget är att jämnställas med förvärsarbete eller inte. Som exempel kan anges en sökande som blivit arbetslös och har en fastställd normalarbets- och dagsförtjänst på 40 timmar per vecka. Under en vecka utför den sökande förtroendeuppdrag som jämnställs med förvärsarbete under sammanlagt fyra timmar. Med stöd av omräkningstabellen reducerar då arbetslöshetskassan antalet ersättningsdagar under den veckan från fem till fyra och en halv ersättningsdag. Om förtroendeuppdraget utförs under mindre tid än två timmar leder detta enligt omräkningstabellen inte till någon minskning av arbetslöshetsersättningen.<sup>7</sup>

Om samma person i stället har ett förtroendeuppdrag som inte är att jämnställa med förvärsarbete ska arbetslöshetsersättningen reduceras, om tiden som den sökande lägger på förtroendeuppdraget hindrar honom eller henne från att stå till arbetsmarknadens förfogande (så kallad hindertid). Den sökande ska då markera förhinder på kassakortet, vilket innebär att han eller hon inte får någon ersättning den dagen. Den sökande får därför i detta fall

<sup>7</sup> 9 § förordningen (1997:835) om arbetslöshetsförsäkring med stöd av 38 och 38 a §§ ALF.

ersättning för fyra dagar i stället för fem, trots att han eller hon endast lagt fyra timmar på sitt förtroendeuppdrag.

Som framgår av avsnitt 9.2 innebär förslaget att tid då sökanden har utfört uppdrag som förtroendevald inte ska anses som tid med förvärsarbete. En konsekvens av förslaget blir att förtroendeuppdrag som utförs under tid då den förtroendevalde är arbetslös och förhindrad att stå till arbetsmarknadens förfogande ska betraktas som hindertid och reducera dennes arbetslöshetsersättning. Med nuvarande system för redovisning av hindertid kan arbetslöshetskassan därmed komma att reducera arbetslöshetsersättningen med en hel dag, oavsett hur lång tid den sökande i praktiken har varit förhindrad att stå till arbetsmarknadens förfogande den dagen. Tid med hinder i form av förtroendeuppdrag kommer därmed att behandlas på annorlunda sätt än tid med förvärsarbete. Det innebär också att tid i förtroendeuppdrag inte kommer att omfattas av deltidsgrensningen i arbetslöshetsförsäkringen. För en sökande som kombinerar förtroendeuppdrag, arbetslöshet och förvärsarbete på deltid kommer *förvärsarbetet* dock fortsatt att omfattas av reglerna för deltidsgrensning.

Som nämns i avsnitt 9.1 är en utgångspunkt för kommitténs förslag att ersättningen till en sökande som utför förtroendeuppdrag ska reduceras på samma sätt som då sökanden har utfört förvärsarbete. Detta är en viktig aspekt av kravet på att ett förtroendeuppdrag varken ska försämla eller förbättra den enskildes situation vid prövningen av rätten till ersättning vid arbetslöshet. Med det nuvarande systemet för redovisning av hindertid är det inte möjligt att tillgodose detta krav. Kommitténs förslag medför därför att det nuvarande systemet för redovisning av tid med förtroendeuppdrag kommer behöva förändras. Sådan tid behöver kunna redovisas på samma sätt som tid med förvärsarbete, det vill säga i halvtimmar och timmar. Olika sätt att genomföra nödvändiga förändringar är tänkbara och kan beslutas antingen av regeringen eller av IAF inom ramen för befintliga bemyndiganden. Det kan handla om att ändra kassakortets utformning så att all hindertid kan redovisas på samma sätt som förvärsarbete. Ett annat alternativ kan vara att förtroendeuppdrag redovisas på annat sätt än på kassakort till arbetslöshetskassan. Kommittén förordar inte något bestämt förändringsalternativ, men förutsätter att frågan övervägs i lämpligt sammanhang och att förändringarna kan träda i kraft samtidigt som övriga delar av förslaget.

## 10 Ikraftträdande- och övergångsbestämmelser

**Förslag:** Lagändringarna ska träda i kraft den 1 januari 2015. Äldre föreskrifter gäller fortfarande för ersättningsperioder som har påbörjats före ikraftträdandet.

Skälen för förslaget: Lagändringarna bör träda i kraft så snart som möjligt. Ändringarna föreslås därför träda i kraft den 1 januari 2015.

Kommittén bedömer att det krävs en övergångsbestämmelse där det anges att äldre föreskrifter fortfarande gäller för ersättningsperioder som har påbörjats före ikraftträdandet. På så sätt kommer sökande som har ansökt om arbetslöshetsersättning för samma tidsperiod att få sina ansökningar prövade enligt samma lagbestämmelser. Detta gäller oavsett om ansökningarna har lämnats in till arbetslöshetskassorna före eller efter tidpunkten för ikraftträdandet och oavsett vid vilken tidpunkt kassorna fattar beslut med anledning av ansökningarna.

## 11 Konsekvenser

Kommittén ska enligt kommittéförordningen (1998:1474)<sup>1</sup> belysa konsekvenserna av de förslag som läggs i detta delbetänkande. En övergripande bedömning är att de ekonomiska konsekvenserna, för samhället som helhet, är av ringa omfattning. De som i dagsläget berörs av reglerna om pensioner och hanteringen av förtroendevaldas ersättningsrätt är totalt sett mycket få. På sikt kan dock förslagen i detta delbetänkande, rörande hur pensionsutbetalningar ska hanteras inom ramen för arbetslöshetsförsäkringen, få större effekter i takt med att fler arbetar eller står till arbetsmarknadens förfogande samtidigt som de får pension under en längre tid.

Kommittén bedömer att förslagen kan ha konsekvenser för den enskildes ekonomiska situation, arbetslöshetsförsäkringens kostnader och arbetslöshetskassornas administration samt den personliga integriteten. De kan dessutom i viss mån bidra till att felaktiga utbetalningar minskar. Ur övriga perspektiv bedömer kommittén att förslagen saknar konsekvenser.

### 1.1.1 Vad blir annorlunda i förhållande till i dag?

I nedanstående avsnitt ges en översiktlig beskrivning av hur kommitténs förslag skiljer sig från dagens tillämpning av hur förtroendevalda hanteras och hur pensionsutbetalningar samordnas i arbetslöshetsförsäkringen.

<sup>1</sup> 14-15 a §§ kommittéförordningen.

### 11.1.1 Pensioner

#### *Dagens hantering*

I ALF finns i dag en samordningsregel som anger att om en person som söker arbetslöshetsersättning fortlöpande får annan ersättning på grund av arbetslöshet, får arbetslöshetsersättningens dagpenning endast lämnas med högst skillnaden mellan den högsta dagpenningen i försäkringen och den ersättning individen erhåller. Denna regel tillämpas inte för samordning av pension och arbetslöshetsersättning. I stället tillämpas tre olika regler: en som avser ersättningsnivån, en som avser pensionsavdrag från arbetslöshetsersättningen och en särskild regel som gäller tjänstepensionsutbetalningar.

Regeln om ersättningsnivå anger att om den sökande tillerkänts ålderspension ska ersättningen från arbetslöshetsförsäkringen vara 65 procent av den inkomst som den sökande hade innan arbetslösheten. Regeln som avser pensionsavdrag innebär att dagpenningen ska samordnas med pensionsutbetalningen genom att den fastställda dagpenningen minskas med 1/260-del av den samlade åerspensionen. Den sistnämnda omfattar såväl dem med inkomstrelaterad ersättning som dem med grundbelopp, medan regeln om ersättningsnivån enbart avser sökande med inkomstrelaterad ersättning. För personer som endast får tjänstepension gäller enbart regeln om samordnad dagpenning. Regeln om ersättningsnivån tillämpas däremot inte på sökande som enbart får tjänstepension. Ersättningsnivån för sökande som får tjänstepension men inte ålderspension blir därmed 80 procent under de 200 första dagarna i ersättningsperioden och avtrappas sedan enligt samma regler som för övriga arbetslösa.

#### *Kommitténs förslag*

Förslaget i detta delbetänkande innebär att samma regler ska gälla för personer med tjänstepension och ålderspension. Kommittén föreslår att dagpenning får lämnas med högst skillnaden mellan den högsta belopp som får lämnas enligt arbetslöshetsförsäkringen och pensionen. Det innebär att ersättningsnivån för sökande som får pension jämsides med arbetslöshetsersättning ska vara 80 procent under de 200 första ersättningsdagarna för att sedan trappas av enligt samma princip som för övriga ersättningsstagare. För personer med ålderspension kommer detta sannolikt att innebära en högre

ersättning från arbetslöshetsförsäkringen än i dag. De föreslagna reglerna för hur pensionsutbetalningar ska hanteras i arbetslöshetsförsäkringen innebär också att ett återkallat pensionsbeslut inte längre ska påverka arbetslöshetsersättningen. I detta avseende är de föreslagna reglerna mer generösa än dagens system.

### 11.1.2 Förtroendevalda

#### *Dagens hantering*

Arbetslöshetsförsäkringen omfattar arbetstagare och företagare. En person som innehar ett förtroendeuppdrag är i lagens mening inte en arbetstagare och omfattas därmed inte av arbetslöshetsförsäkringen. Förtroendeuppdrag har dock under vissa omständigheter jämställts med förvärsarbete och har därmed kunnat grunda rätt till arbetslöshetsersättning. Denna hantering är inte lagreglerad utan tillämpningen vilar på rättspraxis och ett myndighetsmeddelande från Arbetsmarknadsstyrelsen, AMS. Huvudprincipen om när förtroendeuppdrag kan jämställas med förvärsarbete avgörs bland annat av förtroendeuppdragets omfattning och karaktär. Enligt denna praxis kan årsavoderade förtroendeuppdrag som motsvarar minst 40 procent av en heltidstjänst jämställas förvärsarbete. Såväl tid i som ersättning för uppdraget ingår då i beräkningsunderlaget för arbetslöshetsersättningen. Sammanträdesavoderade uppdrag ingår däremot normalt inte i beräkningsunderlaget, vare sig vid prövning av arbetsvillkoret eller vid beräkning av ersättnings storlek.

#### *Kommitténs förslag*

I det förslag som presenteras i detta delbetänkande föreslås att förtroendeuppdrag inte ska kunna jämställas med förvärsarbete. Förtroendeuppdraget ska inte påverka vare sig rätten till arbetslöshetsersättning eller ersättnings storlek. En förtroendevald ska, vid arbetslöshet, varken hamna i en bättre eller sämre ekonomisk sits på grund av förtroendeuppdraget. Ersättningen vid arbetslöshet ska därför beräknas på inkomsten i den sökandes ordinarie arbete. En arbetsökande ska ha rätt att fortsätta utföra sitt förtroendeuppdrag under arbetslöshetsperioden. Arbetslöshetsersättningen ska då reduceras med den tid som läggs på förtroendeuppdraget.

får räkna hela sin inkomst från den ordinarie sysselsättningen. För denna grupp ger därför de föreslagna reglerna en mer generös arbetslöshetsersättning än dagens system.

### Övergripande konsekvenser

Vad gäller omfattningen av antalet förtroendevalda i arbetslöshetsförsäkringen presenterades i betänkandet *Större ekonomisk trygghet för förtroendevalda*<sup>2</sup> uppskattningen att det i dag är omkring 5 000 förtroendevalda som får ersättning från arbetslöshetsförsäkringen. De allra flesta har ett förtroendeuppdrag vars omfattning är mindre än 20 procent av en heltidsanställning. Det är således betydligt vanligare med så kallade sammanträdesarvoderade förtroendevalda än årsarvoderade uppdrag på heltid eller betydande del av heltid. En uppskattning från Arbetslöshetskassornas samorganisation, SO, är att det är omkring 2 500 personer som har ersättning från arbetslöshetsförsäkringen samtidigt som de utför ett förtroendeuppdrag för vilket de har lagstadgad rätt till ledighet.

För gruppen som inte har lagstadgad rätt till ledighet och som med kommitténs förslag inte skulle få beräkna sin ersättning på inkomsten från sin ordinarie sysselsättning, är kommitténs bedömning att situationen för de allra flesta blir oförändrad i förhållande till i dag. De flesta av dessa förtroendeuppdrag är till sin karaktär deltiduppdrag. Det innebär att de vanligtvis utförs vid sidan av den ordinarie sysselsättningen. Vid arbetslöshet kommer således rätten till ersättning att beräknas på inkomsten i det ordinarie arbetet, på samma sätt som enligt dagens praxis. För dem som eventuellt utför ett sådant förtroendeuppdrag på heltid eller på betydande del av heltid kommer dock effekten bli att de inte kan kvalificera sig för arbetslöshetsersättning genom uppdraget, vilket gör att förslaget är mindre generöst än dagens regelverk.

Föreslagna regler om överhoppningsbar tid innebär att för den sökande som förlorar den anställning han eller hon är tjänstledig från innan uppdraget är slutfört, ska ersättningen baseras på denna anställning. Det innebär att tiden med förtroendeuppdrag efter det att anställningen upphör är överhoppningsbar.

### Konsekvenser för den enskilde

Hur kommitténs förslag påverkar ersättningen till den enskilde beror på förtroendeuppdragets omfattning och ersättning. För dem som har årsarvoderade uppdrag och därmed i dag får räkna in ersättningen från förtroendeuppdraget i beräkningsunderlaget, beror utfallet av förslaget på om den sökande är tjänstledig, alternativt avstår från arbete i ett eget företag, för att utföra uppdraget. Är den sökande inte ledig omfattas han eller hon inte av de föreslagna reglerna och arbetslöshetsersättningen blir därför lägre. Är den sökande tjänstledig eller avstår från näringsverksamhet för att utföra uppdraget beror utfallet på hur denna ersättning förhåller sig till inkomsten i det ordinarie arbetet. Om ersättningen från förtroendeuppdraget är större än inkomsten från den ursprungliga sysselsättningen, innebär det att arbetslöshetsersättningen blir lägre med kommitténs förslag än med dagens regler. Är ersättningen från förtroendeuppdraget lägre eller lika stor som inkomsten från den ordinarie sysselsättningen kommer kommitténs förslag innebära en högre eller lika stor arbetslöshetsersättning som i dag. Ett rimligt antagande är dock att ersättningen från förtroendeuppdraget i de allra flesta fall är något högre än eller lika stor som den ursprungliga ersättningen. Konsekvensen för de flesta som har ett förtroendeuppdrag som i dag jämnställs med förvärsarbete torde därför bli en något lägre arbetslöshetsersättning än enligt dagens regler.

För personer som i dag har så kallade sammanträdesarvoden beror utfallet också på huruvida den sökande har varit tjänstledig, alternativt avstått från arbete i eget företag, för att utföra uppdraget eller inte. Om den sökande inte varit tjänstledig omfattas han eller hon inte av de föreslagna reglerna. Det innebär att hanteringen av dessa sökanden inte ändras av de föreslagna reglerna. För sökanden som har sammanträdesarvoderade uppdrag som i dag enligt lag berättigar till ledighet och som går ner i arbetstid för att utföra förtroendeuppdraget, kommer skillnaden mot dagens system bli att de

## 11.2 Ekonomiska konsekvenser för staten och den enskilde

I detta avsnitt redogörs för de ekonomiska konsekvenserna av kommitténs förslag för arbetslöshetsförsäkringens utgifter. Beräkningarna är schabloniserade då detaljerat underlag saknas om antalet för-troendevalda i arbetslöshetsförsäkringen. För pensionärer finns ett mer detaljerat underlag, men det är oklart hur de föreslagna pensionsreglerna i försäkringen kommer att påverka den sökandes val i denna fråga. Beräkningarna får således ses som en indikation på kostnadernas storleksordning och gör inte anspråk på att vara en exakt redovisning av kostnaderna.

### 11.2.1 Pensioner

I dagens arbetslöshetsförsäkring är det en relativt begränsad grupp som får arbetslöshetsersättning samtidigt som de har pension. Totalt sett hade cirka 950 personer under 2012 arbetslöshetsersättning samtidigt som de tog ut ålderspension, se tabell 11.1. Av dessa hade omkring 900 personer ålderspension men inte tjänstepension, medan knappt 50 personer hade både ålderspension och tjänstepension. Omkring 300 personer tog ut tjänstepension samtidigt som de fick arbetslöshetsersättning och cirka 250 personer tog ut tjänstepension utan att samtidigt ha ålderspension.

Totalt fick omkring 300 000 personer arbetslöshetsersättning under 2012. Som andel av samtliga ersatta var gruppen som fick arbetslöshetsersättning samtidigt som pensionsutbetalningar cirka 0,3 procent. Andelen har ökat något under perioden 2007–2012. Ökningen kan till största del förklaras av att det totala antalet arbetslösa har minskat. Till antalet har gruppen som kombinerat arbetslöshetsersättning med pension emellertid varit stabil och endast varierat med ett hundrataal personer.

De som i dag skulle påverkas av kommitténs förslag är således omkring 1 000 personer. Med kommitténs förslag skulle ersättningsnivån bli 80 procent i stället för dagens 65 procent av inkomstunderlaget. Samordningen med pensionsinkomster sker sedan enligt i stort sett samma avräkningsprincip som i dag. Sammantaget innebär det att utgifterna för försäkringen bedöms öka. Under antagandet att arbetslöshetsperiodens längd och genomsnittsinkomsten är lika stor för denna grupp som för övriga arbetslösa,

skulle utgifterna för försäkringen öka med cirka 7 miljoner kronor.<sup>3</sup>

Tabell 11.1 Antal personer som haft arbetslöshetsersättning samtidigt med pensionsutbetalningar 2012

	Ålderspension	Tjänstepension	Ålderspension men inte tjänstepension	Ålderspension och tjänstepension
Män	430	129	411	19
Kvinnor	518	166	489	29
Totalt	948	295	900	48

Källa: IAF.

Av tabell 11.1 följer således att antalet personer som i dag kombinerar arbetslöshetsersättning med pensionsersättningar av olika slag är relativt begränsat. Möjligheten att kunna återkalla sitt pensionsbeslut, så att arbetslöshetsersättningen inte längre påverkas, innebär emellertid att antalet personer som kombinerar pension med arbetslöshetsersättning kan komma att öka. Det är troligt dels som en effekt av att ersättningsnivån blir högre än i dag, dels eftersom möjligheten att växla mellan pension och arbetslöshetsersättning potentiellt sett ökar antalet personer som kan komma att söka arbetslöshetsersättning. Hur stor denna ökning kan bli är svårt att sätta någon exakt siffra på. Med utgångspunkt från befintlig statistik kan emellertid ett resonemang om den potentiella ökningsgraden föras. År 2012 var det cirka 34 000 personer mellan 61 och 64 år som någon gång under året hade arbetslöshetsersättning. Av dessa hade omkring 7 000 personer haft såväl pension som arbetslöshetsersättning någon gång under året.<sup>4</sup> Av dem som enbart tog ut premi pensionsdelen hade cirka 4 500 personer någon gång under året även haft arbetslöshetsersättning. Kommitténs bedömning är att det är i gruppen som i dag tar ut premi pensionsdelen som möjligheten att ändra sitt pensionsbeslut kan ha störst inverkan.

Det kan i detta sammanhang också vara värt att påpeka att även om kommitténs förslag i dagsläget inte kan förväntas få så stora

<sup>3</sup> Beräkningarna tar inte hänsyn till statlig ålderspensionsavgift.

<sup>4</sup> De behövs således inte ha ersättningarna samtidigt. Statistiken från IAF (tabell 11.1) indikerar att de är betydligt färre.



procent av en heltid. Enligt dagens tillämpning får uppdragets tid och ersättning inte tillgodoräknas vid beräkning av arbetslöshetsersättningen. För denna grupp kommer kommitténs förslag att innebära att ersättningen från arbetslöshetsförsäkringen kan bli högre än i dag. För årsarvoderade blir effekten sannolikt den omvända. Arbetslöshetsersättningen ska, enligt förslaget, baseras på de inkomster den sökande hade i den anställning han eller hon är tjänstledig ifrån, eller på den inkomst den sökande skulle ha haft om han eller hon inte avstått från arbete i eget företag för att utföra förtroendeuppdraget. I den mån denna inkomst är lägre än inkomsten från förtroendeuppdraget blir arbetslöshetsersättningen lägre än i dag.

En rimlig bedömning utifrån resonemangen ovan är därmed att utgifterna för arbetslöshetsersättning kommer att öka för den grupp som omfattas av kommitténs förslag. För dem som inte omfattas torde de flesta ha förtroendeuppdrag som i dag inte jämställs med förvärsarbete. För denna grupp blir då arbetslöshetsersättningen oförändrad i förhållande till i dag. För den grupp som i dag har förtroendeuppdrag av betydande omfattning men inte har lagstadgad rätt till ledighet för att utföra uppdraget kan kommitténs förslag innebära de inte längre kvalificerar sig för arbetslöshetsersättning. Att denna grupp inte längre kan få arbetslöshetsersättning utgör därmed en besparing, men den torde vara relativt liten.

Utifrån dessa förutsättningar gör kommittén bedömningen att effekten av förslaget är att utgifterna för försäkringen kommer att öka med några miljoner kronor. Resonemålet bygger på att av dem som omfattas av kommitténs förslag har det stora flertalet sammanträdesarvoderade uppdrag. Det innebär att utgifterna för försäkringen ökar. För gruppen som har årsarvoderade uppdrag kommer de totala utgifterna för arbetslöshetsersättning att minska.

ekonomiska konsekvenser, kan effekterna bli större på sikt. Beroende på hur länge människor väljer att vara kvar på arbetsmarknaden kan antalet personer som tar ut pension vid sidan av arbetet komma att öka. Pensionsåldersutredningen konstaterar i sitt betänkande att antalet äldre på arbetsmarknaden har ökat successivt de senaste 25 åren och andelen äldre som anger att de vill arbeta har mer än fördubblats de senaste tio åren.<sup>5</sup> Den äldre arbetskraften är i dag både friskare och mer välutbildad än tidigare, vilket ökar förutsättningarna för att kunna arbeta längre. Om Pensionsåldersutredningens förslag om riktålder genomförs är det dessutom rimligt att rätten till arbetslöshetsersättning justeras i takt med att riktåldern ökar. Kommittén bedömer, mot denna bakgrund, att det på sikt kommer att vara betydligt fler än i dag som kombinerar pension och arbete. Pensionsbeslutet kommer att vara dikotomt för färre människor. Pensioneringen förväntas i stället ske gradvis där pension och arbete kan kombineras i olika grad. Antalet personer som berörs av kommitténs förslag kan därför på sikt komma att öka.

Tabell 11.2 Antal personer 60–64 år, som haft arbetslöshetsersättning och pensionsutbetalningar någon gång under året, 2010–2013

	2010	2011	2012	2013
Premiepension	3 800	4 300	4 300	4 500
Avtalspension	5 900	3 900	4 000	4 300
Garantipension	4 800	4 200	4 200	4 300
Pension samtliga	8 900	6 400	6 500	6 900

Källa: SCB (FAST).

Anm.: En person kan ha flera typer av pension.

### 11.2.2 Förtroendevalda

Gruppen förtroendeuppdrag med lagstadgad rätt till ledighet består av två olika kategorier: årsarvoderade och sammanträdesarvoderade uppdrag. Kommitténs uppfattning är att det är vanligare att vara deltid- eller sammanträdesarvoderad än att vara årsarvoderad på heltid eller på betydande del av heltid. SO uppger att för de flesta som i dag har ersättning från arbetslöshetsförsäkringen och utför ett förtroendeuppdrag utgör uppdragets omfattning mindre än 20

<sup>5</sup> SOU 2013:25.

Tabell 11.3 Kostnad för förtroendevalda som omfattas av försäkringen vid antagande om olika procentuella förändringar av dagpenningen (miljoner kronor)

Försämrad ersättning (20 procent av förtroendevalda antas få sänkt ersättning, företrädesvis årsarvoderat)	Förbättrad ersättning (80 procent av förtroendevalda antas få förbättrad ersättning, företrädesvis delårsarvoderade)			
	0 %	5 %	10 %	15 %
0 %	0	4,1	8,2	9,1
5 %	-1,0	3,1	7,2	8,1
10 %	-2,1	2,0	6,1	7,1
15 %	-3,1	1,0	5,1	6,1

Källa: Egna beräkningar.

Tabell 11.3 anger hur mycket utgifterna för försäkringen påverkas vid olika procentuella förändringar av dagpenningen. Beräkningarna är gjorda under förutsättning att gruppen med årsarvoderade uppdrag motsvarar 20 procent av dem som omfattas av kommitténs förslag och gruppen med sammanträdesarvoderade uppdrag motsvarar cirka 80 procent. Av tabellen framgår att om dagpenningen ökar med 10 procent för dem med sammanträdesarvode uppdrag och minskar med 10 procent för dem med årsarvoderade, skulle utgifterna för försäkringen öka med cirka 6 miljoner kronor. Från detta belopp ska dras den eventuella besparing som uppstår av att en del av dem som omfattas av försäkringen i dag inte kommer att göra det med kommitténs förslag. Detta belopp torde enligt kommitténs bedömning vara förhållandevis litet, varmed den samlade bedömningen är att förslaget innebär ökade utgifter med några miljoner kronor.

Kommittén bedömer att förslagen rörande förtroendevalda kommer beröra fler män än kvinnor. I dag utgör kvinnor cirka 43 procent av de kommunalt förtroendevalda.<sup>6</sup> Fördelningen av förtroendeuppdrag är mer skev för de högre förtroendeposterna. Bland kommunstyrelsernas ordföranden är andelen kvinnor endast 29 procent, vilket är en svag ökning sedan föregående mandatperiod. Ålderstrukturen bland de förtroendevalda har en tyngdpunkt på personer i åldrarna 55–70 år. Denna åldersgrupp är tydligt överrepresenterad bland de förtroendevalda och det är också i detta åldersspann som könsskillnaderna är som störst. I yngre ålders-

<sup>6</sup> Statistiska centralbyrån (2012), Förtroendevalda i kommuner och landsting 2011.

grupper är könsskillnaderna mindre och bland de allra yngsta är det fler kvinnor än män som innehar förtroendeuppdrag.

### 11.3 Konsekvenser för företag och offentlig verksamhet

Kommittén bedömer att delbetänkandets förslag inte har några tydliga konsekvenser för företag. Arbetsgivarna kommer att lämna arbetsgarantier i samma omfattning och med samma innehåll som tidigare. För kommuner gör kommittén bedömningen att uppgiftslämnarbrödan kan komma att minska då kommunerna inte behöver lämna uppgifter till arbetslöshetskassorna om förtroendeuppdrag. Kostnaderna för arbetslöshetskassorna kan komma att öka något eftersom förslagen ställer krav på utbildning av personal, på att kassakort eventuellt måste göras om och på att IT-system måste anpassas till det nya regelverket. Den största delen av dessa kostnader torde dock ha karaktären av engångsinvesteringar.

### 11.4 Konsekvenser för demokrati, jämställdhet och integration

En av regeringens målsättningar med demokratiarbetet är att fler medborgare ska åta sig politiska förtroendeuppdrag.<sup>7</sup> Kommitténs förslag om hur förtroendevalda ska hanteras i arbetslöshetsförsäkringen innebär ett förtydligande av dagens hantering. Med ett tydligt regelverk kring under vilka förutsättningar förtroendevalda kan få del av arbetslöshetsförsäkringen blir det lättare för den enskilde att överblicka konsekvenserna av att åta sig ett förtroendeuppdrag. Kommitténs avsikt med förslaget är att ingen, på grund av sitt förtroendeuppdrag, ska hamna i en vare sig bättre eller sämre ekonomisk situation vid arbetslöshet än om de inte hade åtagit sig uppdraget. Detta torde kunna leda till att fler personer är villiga att åta sig förtroendeuppdrag.

En viktig förutsättning för en representativ demokrati är att alla som är valbara har samma förutsättningar att åta sig och fullgöra ett förtroendeuppdrag. Kvinnor, unga och utrikes födda är i dag underrepresenterade bland förtroendevalda i kommunerna.<sup>8</sup> Med

<sup>7</sup> Demokratier för det nya seklet, prop. 2001/02:80, s. 31–33 och 81–83.

<sup>8</sup> Statistiska centralbyrån (2012).

ett förtydligt regelverk förbättras förutsättningarna för att dessa grupper åtar sig förtroendeuppdrag i framtiden.

Av statstyk från IAF framgår att ungefär lika många män som kvinnor kombinerar arbetslöshetsersättning med pension. Kommitténs bedömning är därför att de förslag som avser pensionsreglerna i arbetslöshetsförsäkringen kommer att påverka män och kvinnor i samma grad. Vad gäller förtroendevalda är det färre kvinnor än män som innehar förtroendeuppdrag i kommuner och landsting. Kommittén bedömer därför att förslagen rörande förtroendeuppdrag påverkar fler män än kvinnor.

### 11.5 Konsekvenser för den personliga integriteten

Möjligheten för arbetslöshetskassorna att få ta del av uppgifter från Skatteverket avseende utbetalda tjänstepensioner har en viss påverkan på den personliga integriteten. Detta måste dock vägas mot statens behov av att kontrollera att de utbetalningar som görs från välfärdsystemen tillfaller dem som har rätt till sådan ersättning. Det är av central betydelse för samhället att pengar fördelas till de ändamål som avses och att reglerna för att ta del av ersättningen följs. Därför kan en viss inskränkning av den personliga integriteten accepteras. Kommittén bedömer emellertid att förslaget inte innebär en större inskränkning av den personliga integriteten än vad som krävs för att följa regelverkets intentioner och säkerställa att rätt belopp betalas ut till rätt person.

### 11.6 Konsekvenser för brottslighet och bidragsfusk

Genom att effektivt kunna kontrollera att de som får del av välfärdsystemens ersättningar är berättigade till ersättning, ökar möjligheterna att bekämpa bidragsbrott. Felaktiga utbetalningar från trygghetsystemen skadar välfärdsstatens legitimitet och försämrar förutsättningarna för den framtida välfärden. Det bästa sättet att förebygga missbruk och felaktiga utbetalningar är att rätt beslut fattas redan från början. Med tydligare regler för både förtroendevalda och pensionärer, kring när och hur ersättning vid arbetslöshet kan lämnas, ökar förutsättningarna för den enskilde att lämna riktiga uppgifter redan vid ansöknings tillfället. Detta påverkar i sin tur arbetslöshetskassornas möjlighet att fatta riktiga beslut. För-

bättrade kontrollmöjligheter, främst avseende tjänstepension, minskar också risken för att ersättning betalas ut felaktigt, och att arbetslöshetskassorna måste återkräva ersättning från den sökande. Kommittén bedömer att de förslag om förbättrade kontrollmöjligheter för arbetslöshetskassorna avseende pensionsutbetalningar som lämnas i delbetänkandet förbättrar möjligheten för arbetslöshetskassorna att fatta korrekta beslut redan vid första bedömningen. Därmed kan kommitténs förslag bidra till att antalet felaktiga utbetalningar minskas.



Ärende till Orsas kommunstyrelse.

2014-01-10

ORSA KOMMUN  
KOMMUNSTYRELSEN

2013-01-30

14/KR-023-805

## Ansökan om ändrade verksamhetsbidrag till Dalhalla Opera.

### Verksamhet och Program 2013

Föreningen Dalhallas Vänner/ Dalhalla Opera har nu genomfört 2013 års operaprogram enligt plan. Operafestivalen 2013 blev lyckad och drog stor uppmärksamhet till bygden med fin publicitet i nationell såväl som internationell media. Se bifogad sammanställning av verksamheten 2012-2013.

I programmet för 2013 marknadsfördes även andra aktörer från besöksnäringen i stödkommunerna i form av paket tillsammans med operaprogrammet men även genom att Dalhalla opera lyfte fram bygdens viktiga evenemang kostnadsfritt på hemsida och i trycksaker (se bifogat program).

### Program 2014 - 2016

Föreningen har beslutat att inte förlägga någon verksamhet i Dalhalla under 2014 eftersom den planerade programmet för 2014 bara kunde förläggas till helgen 8-9 augusti. Samma helg som styrelsen för Dalhallas förvaltningsbolag beslutat upplåta arenan till Rättvik Event AB. 2014 fokuserar föreningen på programverksamhet som riktar sig mot barn och ungdomar och som skall framföras på en annan arena än Dalhalla. Åren 2015 och 2016 planeras emellertid ett digert operaprogram genomföras på Dalhalla i föreningens regi under vecka 32 och 33.

### Finansieringsbidrag från kommunen och regionen

Kommunbidragen till föreningens operaverksamhet för 2014 och 2015 är redan beviljade av samtliga kommuner (Rättvik, Leksand, Mora och Orsa). En konsekvens av situationen som uppkommit under hösten är att föreningen inte behöver kommunbidraget för operaverksamheten på Dalhalla 2014 utan önskar flytta 2014 års bidrag till 2016 istället.

Föreningen kommer även "pausa" sitt bidrag från region Dalarna under 2014 för att kunna ta ut resterande bidrag under verksamhetsår 2015. Detta är förankrat och klart med Region Dalarna.

*Eftersom kommunernas bidrag utgör den offentliga insatsen i Region Dalarna-projektet är det i nuläget viktigt att understryka att de beviljade kommunbidragen för 2015 behövs för att kunna lyfta det kvarvarande Region Dalarna-bidraget.*

Föreningen Dalhallas Vänner ansöker därför om bidrag;

År 2014: 0kr

År 2015: 100 000kr ( beviljat i ett tidigare beslut)

År 2016: 100 000kr (nytt beslut)

Föreningen Dalhallas Vänner med samarbetsparter och finansörer har gjort stora insatser för att återuppbbygga operaverksamheten på Dalhalla under de senaste två åren (2012-2013). En fördel med den uppkomna situationen är att föreningen nu kan arbeta med en helt annan framförhållning än tidigare. Under 2014 kommer arbetet med att stärka operaorganisationen intensifieras. Programmet för 2015 kan planeras med framförhållning och marknadsföras i god tid vilket kommer att stärka biljettförsäljningen.

Föreningen har nu bevisat sin kapacitet och konstnärliga omdöme. Med en fortsatt ekonomisk stöttning från kommuner, landsting och stat kan vi stimulera en tillväxt för turistnäringen i området genom att fortsätta sätta Dalhalla och Siljan på den internationella operakartan.

Styrelsen för Dalhalla Opera/ Föreningen Dalhallas Vänner

Kontakt: Eva Andersson, styrelseordförande, Föreningen Dalhallas Vänner

## FREDAG 9 AUGUSTI

### Operadrömmar

En barnoperaföreställning med workshop  
RÄTTVIK

Dala Floda Operafest gästspelar med en föreställning skapad och framförd av ungdomar och vuxna sida vid sida. Genom ett nära samarbete med kompositör, rytmikprofessor, specialpedagog och underbara sångare och musiker har en föreställning växt fram som inte är lik någon annan.

Efter föreställningen blir det workshop för de som önskar.

Medverkande: Operasångare: Anna Eklund Tarrantino, Paula Hoffman, John Haque, Erik Wästanskog. Ungdomar och musiker från Dala Floda Operafest.

Plats: Församlingshemmet i Rättvik.

Tid: 14.00

Biljettpris: barn: 50kr vuxen: 70kr  
exklusive serviceavgift

✕ Tips: Njut spännande utställningar på Folkmusikens hus och Rättviks kulturhus före eller efter föreställningen.

## Kärlekens låga slocknar aldrig

Operakonsert i Tällberg med läcker operamiddag.  
LEKSAND/ Tällberg

Var med om en romantisk kväll i Tällberg där de kända styckena från La Bohème får färga kvällen. Efter föreställningen i Klockargårdens kullursal serveras utsökta operamenyer runt om på Tällbergshotellen. Därefter fortsätter programmet med en härlig operakavalkad i Greenverkets vackra sal.

Medverkande: Elin Svanström Rise, Mikael Englund, Jens Persson, pianist Nigar Dadascheva

✕ Plats: Hotell Klockargården och Green hotell i Tällberg.

Tid: 17.00-22.00

Middagspaket: 600kr (Inklusive välkomstdrink, operaföreställning, middag, drink & operakavalkad).  
serviceavgift ingår

## LÖRDAG 10 AUGUSTI

### Hans och Greta

En äventyrsföreställning för barn.  
ORSA/ Fryksås fäbod

Allkonst Verkstan's musikteaterproduktion med nyskriven talad dialog och Humperdincks vackra musik, från operan "Hans och Greta", bjuder in både stora och små till ett spännande äventyr i sagans och operans värld.

Medverkande: Operasångare: Alexandra Rahme, Axelina Lindholm och Freja Frisk.

Musiker: Majda Burstedt

Plats: Fryksås Fäbodpensionat.  
(Parkera i Fäbodens övre parkering)

Tid: 13.00 och 16.00

Biljettpris: barn: 50kr vuxen: 70kr  
exklusive serviceavgift

✕ Tips: Operameny för stora och små serveras på Fryksås hotell kl.11.30-18.30

## PREMIÄR:

### Rhenguldet

En operaföreställning specialproducerad för Dalhalla.  
RÄTTVIK/ Dalhalla

Richard Wagners Rhenguldet – första delen i den väldiga Nibelungens ring – ges i sommar i en helt ny produktion som är speciellt avpassad för Dalhallas magiska miljö; naturens egen spelplats för jättar, gudar, gudinnor, nibelungar och rhendöttrar. Uppsättningen regisseras av den erfarne Wagnersångaren Marcus Jupither, som i och med Dalhalla Operas uppsättning av Rhenguldet gör sin debut som regissör. I Rhenguldet medverkar dessutom Dalasinfoniettan och Gävle Symfoniorkester med fullskalig Wagnerorkester under ledning av Patrik Ringborg.

WOTAN Anders Larsson | DONNER Calle Lindén

FROH Peter Gröning | LOGE Göran Eliasson

ALBERICH Ola Eliasson | MIME Niklas Björling Rygert

FASOLT Michael Schmidberger | FAFNER Johan Schinkler

FRICKA Anna Larsson | FREIA Anneli Lindfors

ERDA Helene Ranada | WOGLINDE Vivianne Holmberg

WELLGUNDE Cornelia Beskow | FLOSSHILDE Beatrice Orler

Plats: Dalhalla

Tid: 21.00

Mingelprogram: 17.30-20.45 (Unga musiker och sångare underhåller vid Dalhallas serveringsställen)

Fyrverkeri: Efter föreställningen

Biljettpriser: Från 590kr (studentpris 490kr)  
exklusive serviceavgift

## FREDAG 16 AUGUSTI

### Wagners saga om en Ring

En musikalisk föreläsning och läcker mingelbuffé.  
MORA/ Vattnäs Konserthlada

Välkommen till en lustfylld afton med Richard! Här kommer du få möta den legendariska kompositören som du aldrig tidigare har mött honom, med sånger, anekdoter, berättelser, skratt och musik skriven för gudarna.

Medverkande: Operasångare från Rhenguldets ensemble med Pers Anna Larsson och Göran Eliasson i spetsen.

Plats: Vattnäs Konserthlada ([www.konserthladan.com](http://www.konserthladan.com))

Tid: 19.00

Biljettpris: 190 kr exklusive serviceavgift

✕ Tips: Gör ett besök på Zorngården och Zornmuséet före föreställningen.

## LÖRDAG 17 AUGUSTI

### Rhenguldet

En operaföreställning specialproducerad för Dalhalla.  
RÄTTVIK/ Dalhalla

Plats: Dalhalla

Tid: 21.00

Mingelprogram: 17.30-20.45 (unga musiker och sångare underhåller invid Dalhallas serveringsställen)

Fyrverkeri: Efter föreställningen

Biljettpriser: Från 590kr (studentpris 490kr)  
exklusive serviceavgift

Kommunfullmäktige  
Kommunstyrelsen  
Kommunstyrelsens arbetsutskott

2012-09-10

14

Kf §

Ks § 75

Au §

Dnr 12/KK135-805

**Ansökan om verksamhetsbidrag till Dalhalla Opera 2013-2015**

Föreningen Dalhallas Vänner/Dalhalla Opera har i skrivelse 2012-08-12 ansökt om 100 000 kronor per år i bidrag till operaverksamheten 2013-2015.

Kommunstyrelsen har i föregående ärende vid dagens sammanträde upphävt tidigare beslut 2011-04-11, § 58, om bidrag till Dalhalla Förvaltning AB för operaverksamheten 2011-2013.

Kommunstyrelsen beslutar

att bevilja Föreningen Dalhallas Vänner/Dalhalla Opera ett årligt bidrag med 100 000 kronor under åren 2013-2015

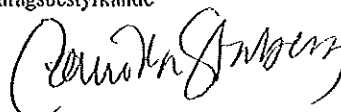
att bidraget ska belasta verksamhet 1317, Medel till kommunstyrelsens förfogande samt

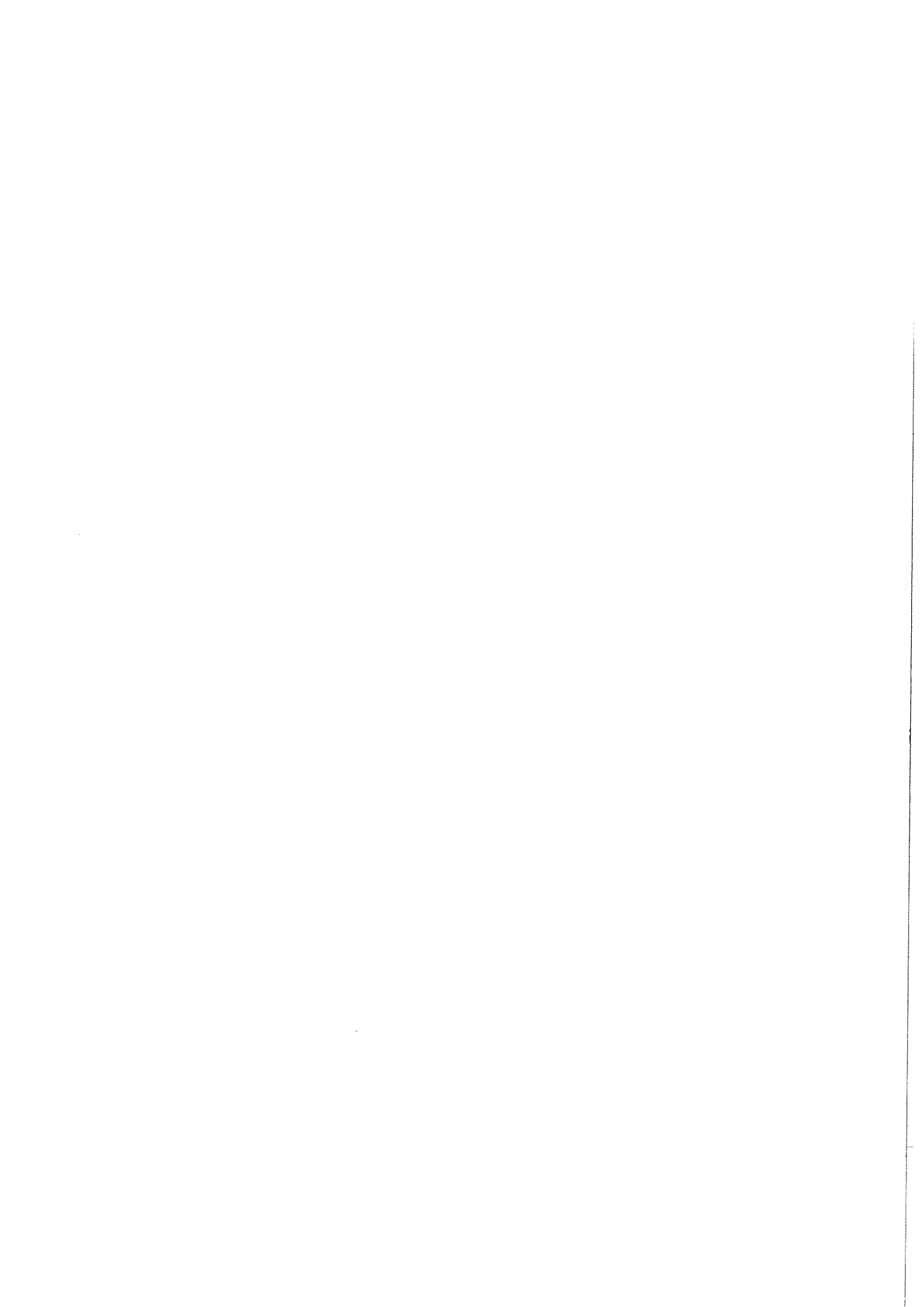
att beslutet gäller under förutsättning att bidraget används till operaverksamhet och att övriga Siljanskommuner fattar motsvarande beslut.

Justerandes sign

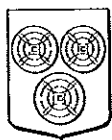


Utdragsbestyrkande









Kommunstyrelsen

## Förslag till revidering av kommunstyrelsens delegationsordning

### Sammanfattning av ärendet

En nämnd får uppdra åt ett utskott, en ledamot eller ersättare eller åt en anställd hos kommunen att besluta på nämndens vägnar i ett visst ärende eller en viss grupp av ärenden (KL 6:33). Delegering innebär att nämnderna kan avlastas rutinärenden. Vidare innebär en delegering av beslutanderätten att beslutsvägarna blir kortare och att handläggningen av ärenden kan bli snabbare.

Fritid- och servicekontoret handlägger avtalen om anslutning till Orsa stadsnät. Både företag och privatpersoner kan ansluta sig. För att underlätta avtalsskrivningen finns ett behov av att markingenjören, med chefen för fritids- och servicekontoret som ersättare, har delegation att underteckna dessa avtal som behörig ställföreträdare för Orsa stadsnät. I dagsläget har kommunchefen undertecknat dessa avtal.

Revideringen innebär ett tillägg till kommunstyrelsens delegationsordning under fritids- och servicekontorets ärenden enligt följande:

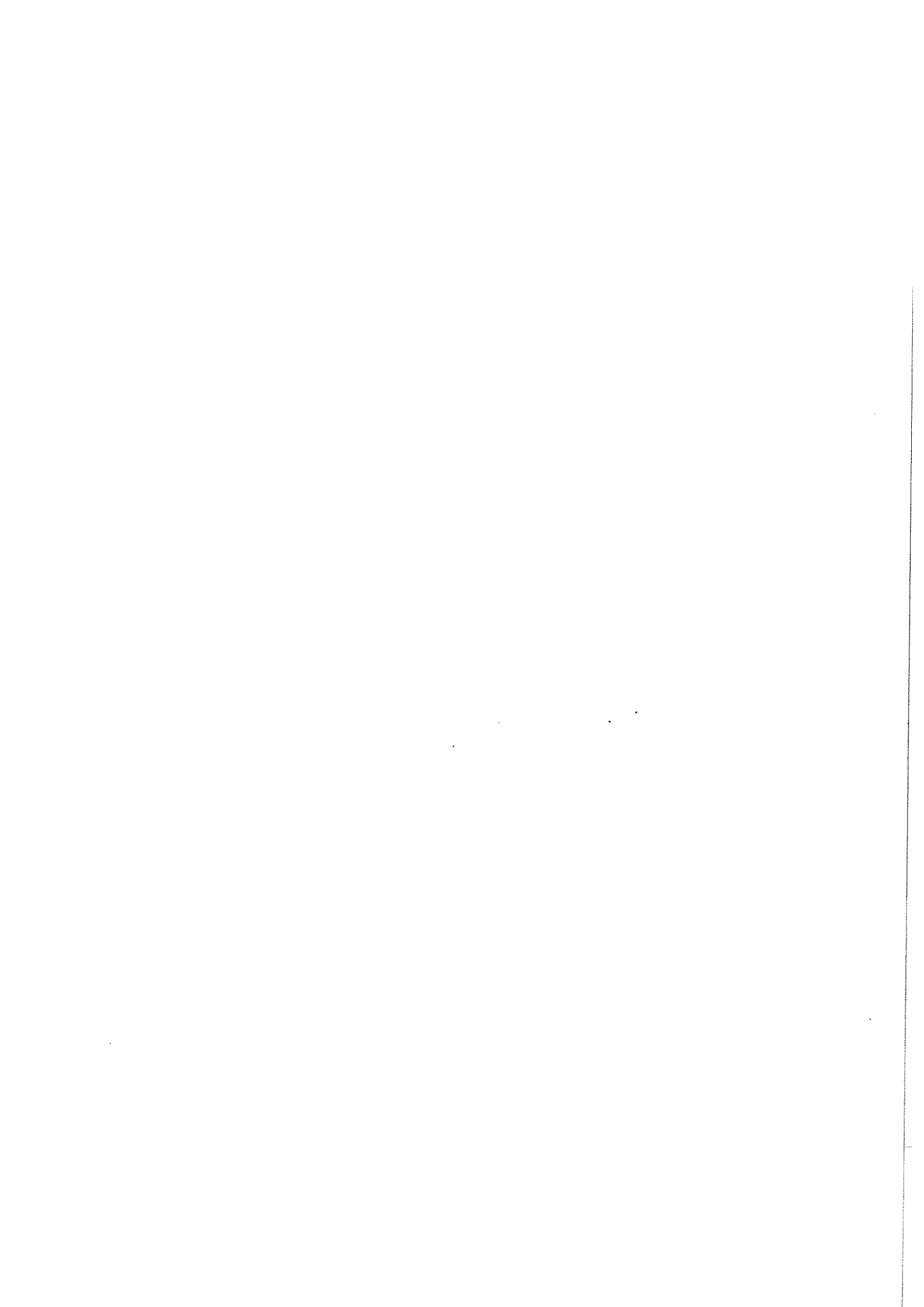
	Fritid- och servicekontorets ärenden	Delegation	Anmärkning
26	Tecknande av avtal om stadsnätsanslutningar för privatpersoner och företag	Markingenjör  Ersättare: chef för fritids- och servicekontoret	

I nuvarande delegationsordning gällande fr o m 2012-10-01 står titeln "service- och fastighetschef". Den korrekta titeln för den avsedda delegaten är "chef för fritids- och servicekontoret" och därför föreslås en ändring av titeln.

### Förslag till beslut

Kommunstyrelsen antar den reviderade delegationsordningen att gälla från och med 2014-04-01.

  
Göran Grå  
Kommunchef



## KOMMUNSTYRELSENS ÄRENDE

	Fritids- och servicekontorets ärenden	Delegation	Anmärkning
1	Köp, försäljning, fastighetsreglering, byte eller fastighetsbildning inom riktlinjer beträffande belopp och villkor i övrigt - över 2 basbelopp - under 2 basbelopp	FSU <del>Chef för fritids- och servicekontoret</del>	Samråd ska ske med markingenjör.
2	Fastställelse av tomtpriser för permanentboende och fritidsboende enligt marknadsvärdesbedömning samt genomföra försäljning av dessa tomter	<del>Chef för fritids- och servicekontoret</del>	Samråd ska ske med markingenjör.
3	Försäljning av mark för fritidshus villa eller egna hembygelse enligt fastställt tomtpris	<del>Chef för fritids- och servicekontoret</del>	Samråd ska ske med markingenjör.
4	Ansökan om lantmäteriförrättning, överklaga förrättningar samt företräda kommunen vid domstolar i förrättningsärenden	Markingenjör	Samråd ska ske med <del>chef för fritids- och servicekontoret</del>
5	Köp, försäljning, fastighetsreglering och byte av skog och mark - över 2 basbelopp - under 2 basbelopp	FSU <del>Chef för fritids- och servicekontoret</del>	Samråd ska ske med markingenjör.
6	Skötsel kommunens skogsinnehav och naturmark	Markingenjör	Samråd ska ske med projektingenjör för tätortsnära områden.
7	Utplåtelse i övrigt av kommunens mark (servitut, nyttjanderätt, arrende) för max 1 basbelopp	Markingenjör	Samråd ska ske med <del>chef för fritids- och servicekontoret</del>
8	Förvärv av nyttjanderätt/servitutsrätt för kommunala anläggningar såsom gator, vägar, gång- och cykelvägar	Markingenjör	Verkställighet under ett basbelopp per år och objekt

## KOMMUNSTYRELSENS ÄRENDE

	Fritids- och servicekontorets ärenden	Delegation	Anmärkning
9	Förvärv av nyttjanderätt/servitutsrätt i övrigt	Markingenjör	Verkställighet under ett basbelopp per år och objekt
10	Avböja fastighetsaffärer och markupplåtelser	Markingenjör	Samråd ska ske med <u>chef för fritids- och servicekontoret</u>
11	Intagning och uttagning av enskilda vägar i kommunens underhåll enligt riktlinjer.	<u>Chef för fritids- och servicekontoret</u>	Samråd ska ske med projektingenjör.
12	Framställningar till och yttranden över remisser från lantmäterimyndighet och byggnadsnämnd angående bygglov och lantmäterifrågor	Markingenjör	Samråd ska ske med <u>chef för fritids- och servicekontoret</u> .
13	Serviceavtal och årsavtal inom bygg och anläggning	<u>Chef för fritids- och servicekontoret</u>	Verkställighet inom budgeterade ramar om max 1 basbelopp.
14	Avstängning m.m. från service kunden inte betalar för	<u>Chef för fritids- och servicekontoret</u>	
15	Tecknande och uppsägning av interna och externa hyresavtal	<u>Chef för fritids- och servicekontoret</u>	<u>Chef för fritids- och servicekontoret</u> och berörd förvaltningschef hyresförhandlar gemensamt . Hyreskontrakt undertecknas gemensamt av <u>chef för fritids- och servicekontoret</u> och berörd förvaltningschef.
16	Besvara remisser från polismyndigheten i ärenden enligt den allmänna ordningsstadgan och lagen om allmänna sammankomster	Projektingenjör	Får ej vidaredelegeras!
17	Besvara remisser från byggnadsnämnden i ärenden rörande detaljplaner, bygglov mm	Markingenjör	

## KOMMUNSTYRELSENS ÄRENDEN

	Fritids- och servicekontorets ärenden	Delegation	Anmärkning
18	Avhysning av hyresgäst	Chef för fritids- och servicekontoret	
19	Beslut om tillfällig lokal trafikföreskrift enligt 10 kap 1 §, 2 §, 3 § 1b, 1c, 1d Vägtrafikförordningen (Trf).	Projektingenjör	
20	Beslut enligt 10 kap 14 § 1-10 Vägtrafikförordningen (Trf) i fall där kommunen har hand om väg- eller gatuhållningen inom området.	Projektingenjör	
21	<p>Dispens från gällande trafiklagstiftning som avser undantag från</p> <ul style="list-style-type: none"> <li>- föreskrifter om stannande eller parkering av fordon enligt 3 kap 47-48, 52-54 §§ Vägtrafikförordningen (Trf)</li> <li>- Föreskrifter om trafik med motordrivna fordon enligt 4 kap 2-3, 6, 11-15, 17 §§ och 6 kap 3-4, 6 §§ Vägtrafikförordningen (Trf)</li> <li>- Lokal trafikföreskrift enligt 10 kap 1-3 §§ Vägtrafikförordningen (Trf)</li> <li>- Föreskrifter enligt 10 kap 14 § Vägtrafikförordningen (Trf) i de fall beslutet meddelats av kommunen</li> <li>- Föreskrifter om stannande eller parkering av fordon för rörelsehindrade enligt 11 kap 5 § och 13 kap 8-9 §§ Vägtrafikförordningen (Trf)</li> </ul>	Projektingenjör	
22	Tillstånd och tillsyn avseende torghandel	Projektingenjör	Se Lokala ordningsföreskrifter för torghandel, KF 960129 § 8

## KOMMUNSTYRELSENS ÄRENDE

	Fritids- och servicekontorets ärenden	Delegation	Anmärkning
23	Bevilja lotteritillstånd	Fritidschef	
24	Bevilja bidrag för lokalt aktivitetsstöd och anläggningsstöd till föreningar enligt fastställda normer och regler	Fritidschef	
25	Bevilja jaktarrangemang för ett år i taget	Fritidschef	
26	<del>Tecknande av avtal om stadsnätsanslutningar för privatpersoner och företag</del>	Markingenjör Ersättare: Chef för fritids- och servicekontoret	

Kommunstyrelsens utskott får inom sina respektive områden avge yttrande som ankommer kommunstyrelsen i ärenden av ej principiell art, samt i ärenden där fastställd remisstid inte medger att ärendet behandlas på ordinarie sammanträde.

## Ombudgetering av ej ianspråktagna investeringsmedel 2013-12-31

Av budgeterade investeringsmedel 2013 var 11,6 mkr outnyttjade vid årets slut.

Förvaltningarna har nu inkommit med en begäran om att få ombudgetera sammanlagt 7,9 mkr till 2014. Inklusiv den investeringsbudget för 2014 på 28,6 mkr som kommunfullmäktige beslutade i november 2013 skulle investeringsbudgeten 2014 därefter uppgå till totalt 36,5 mkr om äskade ombudgeteringar godkänns. Historiskt sett vet vi dock att samtliga investeringsmedel inte kommer att utnyttjas 2015.

Budgeterade investeringar 2013 och 2014 samt begärda ombudgeteringar framgår av **bilaga**.

Av totalen på 36,5 mkr avser drygt 17 mkr Järnvägsgatan, 3 mkr Stadsnätet och exploatering Lisselhed/Styversbacken 2,5 mkr.

Vid kontroll av förvaltningarnas budgeterade kapitalkostnader 2014 framgår att man "på totalen" redan tagit höjd för de ökade kapitalkostnader som ombudgeteringen innebär.

Likviditeten i kommunen är fortfarande god och även om hela äskade ombudgeteringen godkänns så behöver vi inte låna till investeringarna.

Det problem som kan uppstå är på driften (kapitalkostnaderna) under 2015. Om äskade medel godkänns så bör vi vara återhållsam med investeringar och/ eller ombudgeteringar av investeringsmedel 2015.

Om kommunstyrelsen föreslår kommunfullmäktige bevilja de begärda ombudgeteringarna så kan medel anvisas ur eget kapital.

2014-02-24

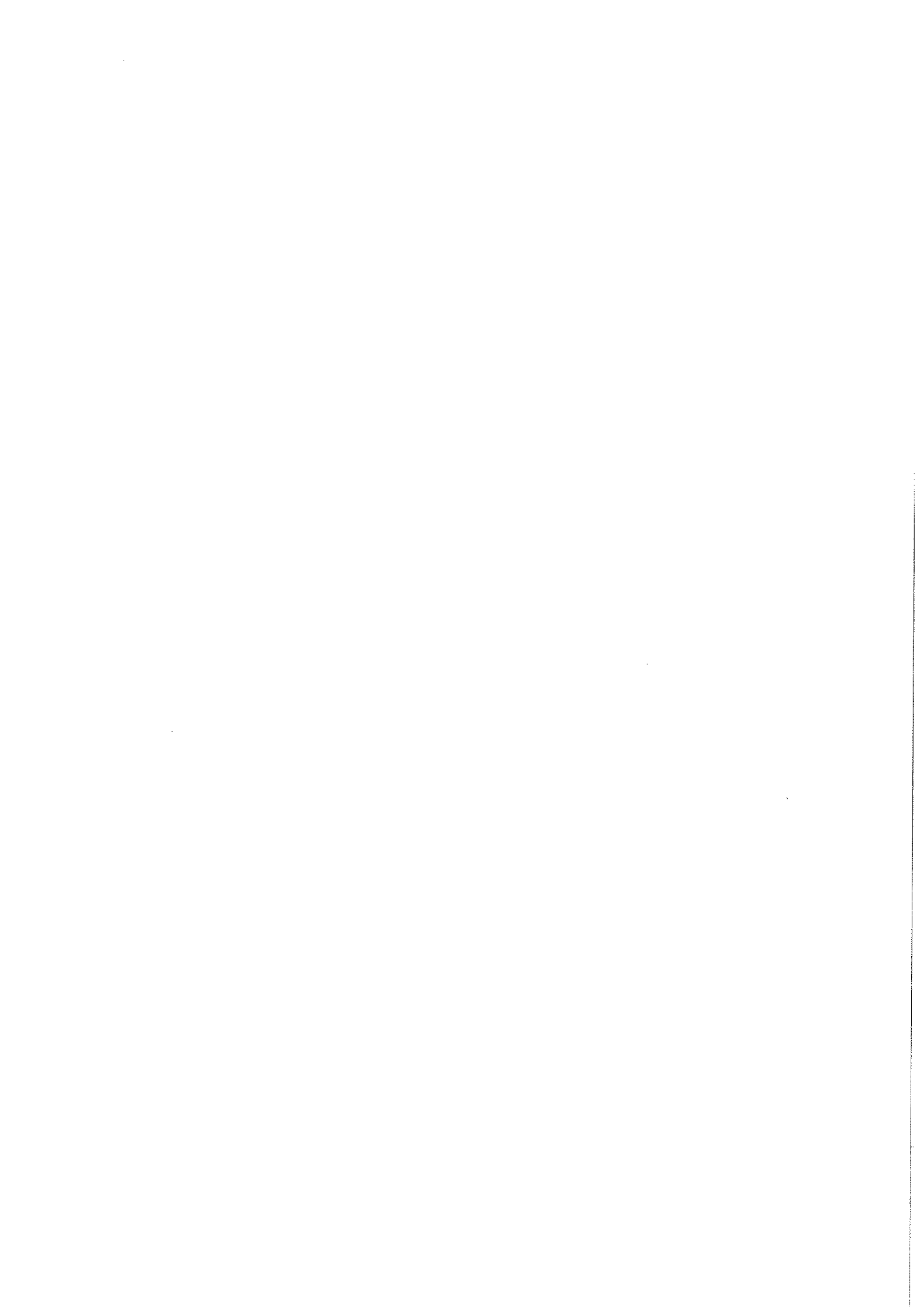


Johan Hult

Orsa kommun		Budget 2013		Utfall 2013		Kvar		Begärd ombudg		Budget inkl ombudg 2014		Kapitalkostnader		
Investeringsbudget ombudgetering 2013 till 2014		Budget 2013		Utfall 2013		Kvar		ombudg		2014		Beräknat 2014		
<b>Kommunstyrelsen</b>														
Markinköp	650	0	650					650				8		
Expl omr Lisselhed	8 000	326	7 674					2 500				0	Behandlat som nollsumme	
Harabacken		10	-10						100			6		
Tingshus														
Div mtrl Räddningstjänst	75	72	3									19		
Div invest Biblioteket												11		
Div invest Biblioteket												113		
IT-system												113		
Stadsnät	500	3 643	-3 143					500				-225	ca 160 tkr Bredband	
Bredband t byar EU proj	2 000	632	1 368					0				44	65 tkr stadsnät	
<b>S:a Kommunstyrelsen</b>	<b>11 225</b>	<b>4 683</b>	<b>6 542</b>					<b>3 650</b>	<b>4 000</b>	<b>7 650</b>				
				41,7%										
<b>Fritid och service</b>														
MSB (50% erhålles i bidrag)									1 770	1 770			66	hälften bidrag
Ospec invest Gat-Park	150	0	150					150				8		
OMBYGGNAD GATOR	1 500	572	928					928				39		
BROAR	200	0	200					50				1		
UPPRUSTN CENTRUM ALLMÄNT		200	-200											
JÄRNVÄGGGATAN	5 891	5 376	515					1 176	16 000	17 176			399	5 000 tkr bidrag
Nya tomtområden gata	500	0	500					500					0	Behandlat som nollsumme
GÅNG O CYKELBANOR	300	0	300						300	300		8		
TRAFIKSÄKERHET	841	206	635					667	250	907		25		
VÄGBELYSNING		49	-49											
MASKINER	250	0	-250						150	200			9	
LEKPARKER	50	0	50					50						
Fiskeanläggning Lillån		42	-42											
LILLÅN	558	45	513						250	250		11		
Kricken /Skitolabäcken		218	-218											
Köksutrustning	100	95	5					250	200	200		13		
Fordon														
Skattungbyns skola	60	80	-20											
Bollplaner	350	166	184					166				6		
Bollplaner												31		
Ridhuset	211	215	-4						500	166				
Gamla stallet	300	200	100					180	750	180		5		
Ishall												28		
Ishall								-400	400	0				
Ishallen		621	-621											
Ishallen Barack	330	0	330											
Röriga friluftslivet	400	162	238					238	800	1 038		48		
Röriga friluftslivet									400	400		18		
Siljansleden	25	0	25											
Tallhed	80	0	80					180	180	180		5		
<b>S:a Serice och fritidsutskottet</b>	<b>11 846</b>	<b>8 497</b>	<b>3 349</b>					<b>4 125</b>	<b>22 420</b>	<b>26 545</b>		<b>751</b>		
				71,7%										



Orsa kommun													
Investeringsbudget ombudgetering 2013 till 2014													
	Budget	Utfall	Kvar	Begärd	Budget inkl ombudg	Kapitalkostnader							
	2013	2013		ombudg	2014								
<b>Barn- o utbildningsnämnden</b>													
Hela förvaltningen					1 500	1 500	169						
Centralt	150	0	150										
Centralt datorer 3 år	200	25	175										
Navet invent 10 år	60		60										
Kyrkbyn datorer 3 år	150	122	28										
Berget skola invent 5 år	250	47	203										
Berget skola datorer 3 år		56	-56										
Digerberget invent 10 år		91	-91										
Digerberget invent 5 år	195	13	182										
Orsaskolan invent 5 år		19	-19										
Orsaskolan datorer 3 år	125	48	77										
SCOTT invest 5 år	160	0	160										
SCOTT datorer 3 år		51	-51										
<b>Summa Barn- o utbildningsnämnden</b>	<b>1 290</b>	<b>471</b>	<b>819</b>	<b>0</b>	<b>1 500</b>	<b>1 500</b>	<b>169</b>						
		36,5%											
<b>Socialnämnden</b>													
Centralt inventarier 10 år	350	35	315		200	200	13						
Centralt inventarier 5 år	350	0	350		300	300	34						
Centralt Datorer 3 år		35	-35										
Centralt bilar 5 år		154	-154	112		112	13						
HSR inventarier 10 år	300	187	113		200	200	13						
LILLÅHEM DATORER 3 ÅR		5											
Hemjänst invent 5 år	350	0	350										
<b>S:a Socialnämnden</b>	<b>1 350</b>	<b>416</b>	<b>939</b>	<b>112</b>	<b>700</b>	<b>812</b>	<b>71</b>						
		30,8%											
<b>Miljö- och hälsoskydds nämnden</b>													
<b>S:a Miljö- och hälsoskydds nämnden</b>	<b>0</b>	<b>0</b>	<b>0</b>	<b>0</b>	<b>0</b>	<b>0</b>	<b>0</b>						
<b>Byggnadsnämnden</b>													
<b>S:a Byggnadsnämnden</b>	<b>0</b>	<b>0</b>	<b>0</b>	<b>0</b>	<b>0</b>	<b>0</b>	<b>0</b>						
<b>Summa investeringar totalt</b>	<b>25 711</b>	<b>14 067</b>	<b>11 649</b>	<b>7 887</b>	<b>28 620</b>	<b>36 507</b>	<b>1 035</b>						
Exklusive exploatering	17 061	13 741	3 315	4 737	28 620	33 357							



Kommunfullmäktige  
Kommunstyrelsen  
Kommunstyrelsens arbetsutskott

2014-03-04

10

Kf §

Ks §

Au §

Dnr 14/KK

### Meddelanden

1. Protokoll från sammanträde med Region Dalarna, Direktionen, 2014-02-12.
2. Protokoll från sammanträde med Hjälpmedelscentralen Dalarna, 2014-02-11.
3. Protokoll från styrelsemöte med Orsa vatten och Avfall AB, 2014-02-11.
4. SKL:s cirkulär 14:2 avs. slutligt utfall av 2012 års kommunala fastighetsavgift och ny prognos för åren 2013 och 2014.
5. SKL:s cirkulär 14:3 avs. avtal om kopiering och tillgängliggörande i skolorna VT 2014 och läsåren 2014/15, 2015/16 och 2016/17.
6. SKL:s cirkulär 14:4 avs. ändringar i socialförsäkringsbalken fr om den 1 januari 2014.
7. SKL:s cirkulär 14:5 avs. brott mot utlänningslagen då arbetstillstånd saknats.
8. SKL:s cirkulär 14:6 avs. budgetförutsättningar för åren 2014- 2017.
9. SKL:s cirkulär 14:7 avs. ny lag om registerkontroll av personer som ska arbeta med barn.
10. SKL:s cirkulär 14:8 avs. arbetsdomstolens dom 2014 nr 14 om det skett en verksamhetsövergång enligt 6 b § LAS när kommunen tillfälligt övertog driften av personlig assistans i brukares hem.
11. SKL:s cirkulär 14:9 avs. ett nytt beräkningssätt införs i Allmänna bestämmelser.

Justerandes sign

Utdragsbestyrkande

